

目 錄

一、108 學年度公立高級中等學校教師介聘作業分區會議實施計畫-----	3
二、108 學年度公立高級中等學校教師介聘作業分區會議工作報告-----	6
三、108 學年度公立高級中等學校教師介聘作業組織架構圖-----	10
四、108 學年度公立高級中等學校教師介聘作業流程圖-----	11
五、108 學年度公立高級中等學校教師介聘作業日程表-----	12
六、108 學年度公立高級中等學校教師申請介聘流程圖-----	15
七、108 學年度公立高級中等學校教師介聘參加學校名單及預估排課狀況-----	16
八、108 學年度公立高級中等學校教師申請介聘任教科別適用證書對照表-----	25
九、108 學年度公立高級中等學校教師申請介聘作業說明-----	34
十、高級中等教育法第 28 條-----	50
十一、國立高級中等學校教師申請介聘辦法-----	51
十二、國立高級中等學校教師申請介聘作業要點-----	53
十三、108 學年度公立高級中等學校教師申請介聘積分審查標準表-----	58
十四、107 學年度公立高級中等學校原住民族學校、原住民教育班及原住民重點 學校-----	62
十五、108 學年度公立高級中等學校教師介聘作業流程說明-----	63
十六、108 學年度公立高級中等學校教師介聘申請暨審查作業流程-----	91
十七、108 學年度公立高級中等學校教師介聘電腦作業系統說明與操作-----	95
十八、108 學年度公立高級中等學校教師介聘完成線上申請證明(範例)-----	97
十九、108 學年度公立高級中等學校教師介聘申請表-----	98
二十、108 學年度公立高級中等學校申請介聘教師通過初審名冊(範例)-----	102
二十一、108 學年度公立高級中等學校教師介聘作業複核送件資料檢核表-----	103
附錄 1：法務部及國防部所屬學校教師權利義務須知-----	104
附錄 2：108 學年度公立高級中等學校教師介聘作業分區會議場次一覽表-----	106
附錄 3：各分區會議協辦學校交通地圖-----	113

108 學年度公立高級中等學校教師介聘作業分區會議 工作報告

壹、教育部國民及學前教育署：

- 一、配合偏遠地區學校教育發展條例，將兵役及育嬰留職停薪之部分期間納入實際服務年限之採計範疇；另依教師會建議，考量教師特殊需求(因重大傷病有醫療需求或因結婚、生活不便有具體事實)及教育現場穩定之衡平性，增訂實際服務年限之例外規定及過渡條款規定，擬具「國立高級中等學校教師申請介聘辦法」修正草案，目前依程序簽辦中，爰 108 學年度仍依現行之介聘辦法辦理。
- 二、依教育部 107 年 12 月 19 日臺教技(一)字第 1070216227 號函規定：「技術及職業教育法施行細則第 6 條第 2 項規定，於民國 104 年至民國 108 年間聘任高級中等學校專業科目或技術科目之專任教師但未具業界實務工作經驗者(含分發之公費生)，在申請介聘時，不受技術及職業教育法第 25 條第 1 項所定 1 年以上與任教領域相關之業界實務工作經驗之拘束，得依高級中等學校教師介聘規定申請辦理教師介聘事宜。」。
- 三、108 學年度公立高級中等學校離島地區教師申請介聘須符合離島建設條例第 12 條之 1 的規範；惟如 104 年 6 月 12 日前已在職之高級中等學校初聘教師，其申請介聘之服務年限，依本條例 104 年 6 月 10 日修正施行前之規定辦理。
- 四、108 學年度公立高級中等學校教師介聘作業申請表，延續 107 學年度之作法，增列調查「具原住民族身分並同意依作業要點第二點之一規定，申請先行辦理具原住民族身分之教師單調介聘作業」欄位；並依介聘作業要點規定先行辦理具原住民族身分之教師單調介聘作業的階段，資訊作業結果之介聘方式，名稱為「原民校單調」。此階段達成介聘之教師所遺缺額，若仍為原住民重點學校，則持續進行原民校單調作業。此階段完成後，經達

成介聘之教師所遺缺額連帶開缺供教師介聘使用。

五、本署賡續辦理 108 學年度公立高級中等學校教師介聘作業，爰成立 108 學年度公立高級中等學校教師介聘小組辦理 108 學年度教師介聘相關事宜，並於 108 年 1 月 3 日召開教師介聘小組第 1 次委員會議，決議介聘作業組織架構、日程表、流程圖、相關表件修訂等。

六、另 108 學年度為使申請介聘教師資訊明確，延續依 103 年介聘小組第 1 次委員會議決議有關介聘缺額公告部分：開缺之學校，應將辦理之學制及可能之排配課時段（如日間授課、夜間授課、日夜間合併授課、兼授國中部課程等……），明列於公告事項，至於達成介聘教師所遺職缺課務狀況，由學校提供相關資料，本署彙整後於分區會議中宣導說明，如學校未配合提供則不列入。

七、另因部分教師介聘成功放棄報到，造成缺額未補實，同時影響學校之排課及教學品質，爰 108 學年度賡續辦理在電腦作業完成後如有教師未報到所產生之缺額，在不變更原有志願的基礎上，並排除達成介聘及未報到之教師，於 3 月 29 日進行第 2 次電腦作業；辦理第 2 次電腦作業，如有原住民族學校、原住民教育班及原住民重點學校之缺額，仍以具原住民族身分之教師，先行辦理單調介聘作業。

八、108 學年度申請參加教師介聘學校，國立學校（包括高中 62 所、高職 68 所及特教 14 所）計有 144 所、直轄市及縣（市）政府所屬共 156 所學校、法務部所屬 2 所學校及國防部所屬 1 所學校，總計 303 所學校參加。

貳、承辦學校（國立溪湖高中）：

一、本校自 97 年承辦國（公）立高級中等學校教師介聘作業，今(108)年已邁向第 12 年，在歷年的辦理過程中，承蒙教育部國民及學前教育署長官及教師介聘小組委員們的指導，臺中市立臺中工業高級中等學校的協助，介聘作業始能順利完成，藉此表示感謝之意。

二、本校已完成建置「108 學年度教師介聘作業網站」，入口網站網址為

「<http://163.23.175.5/gepin/>」。有關本次介聘作業相關訊息將公告於該網站，請自行上網瀏覽參閱。若有相關問題請洽專線電話(04)8815578、(04)8815373 或學校總機(04)8826436 轉人事室分機 1800、1810、秘書分機 3101，國立溪湖高中竭誠為您服務。

三、為使相關人員能更瞭解介聘作業，援往例辦理說明會議，今(108)年規劃辦理 4 場分區會議，依辦理時間先後順序，分別為：

(一)東區：108 年 1 月 14 日(星期一)於國立花蓮高級農業職業學校。

(二)北區：108 年 1 月 17 日(星期四)於國立中央大學附屬中壢高級中學。

(三)南區：108 年 1 月 22 日(星期二)於國立鳳山高級中學。

(四)中區：108 年 1 月 24 日(星期四)於國立員林高級農工職業學校。

四、有關「教師申請介聘」部分，為使介聘作業能進行順利，仍延用 107 年度的方式，其步驟如下：

(一)教師登錄「教師介聘資訊作業系統網站」申請帳號及密碼。

(二)依序填寫個人資料、積分項目內容及志願學校等，其中積分項目均採「點選」及「填寫數量」方式，而積分的核算均由系統處理並自動產生表單。

(三)教師持「線上申請證明」及申請介聘的「證明文件」，於期限內送至人事室。

(四)學校人事人員進行線上審核，完成審核後，列印教師介聘申請表，由申請教師簽名確認，再送學校教評會審核。

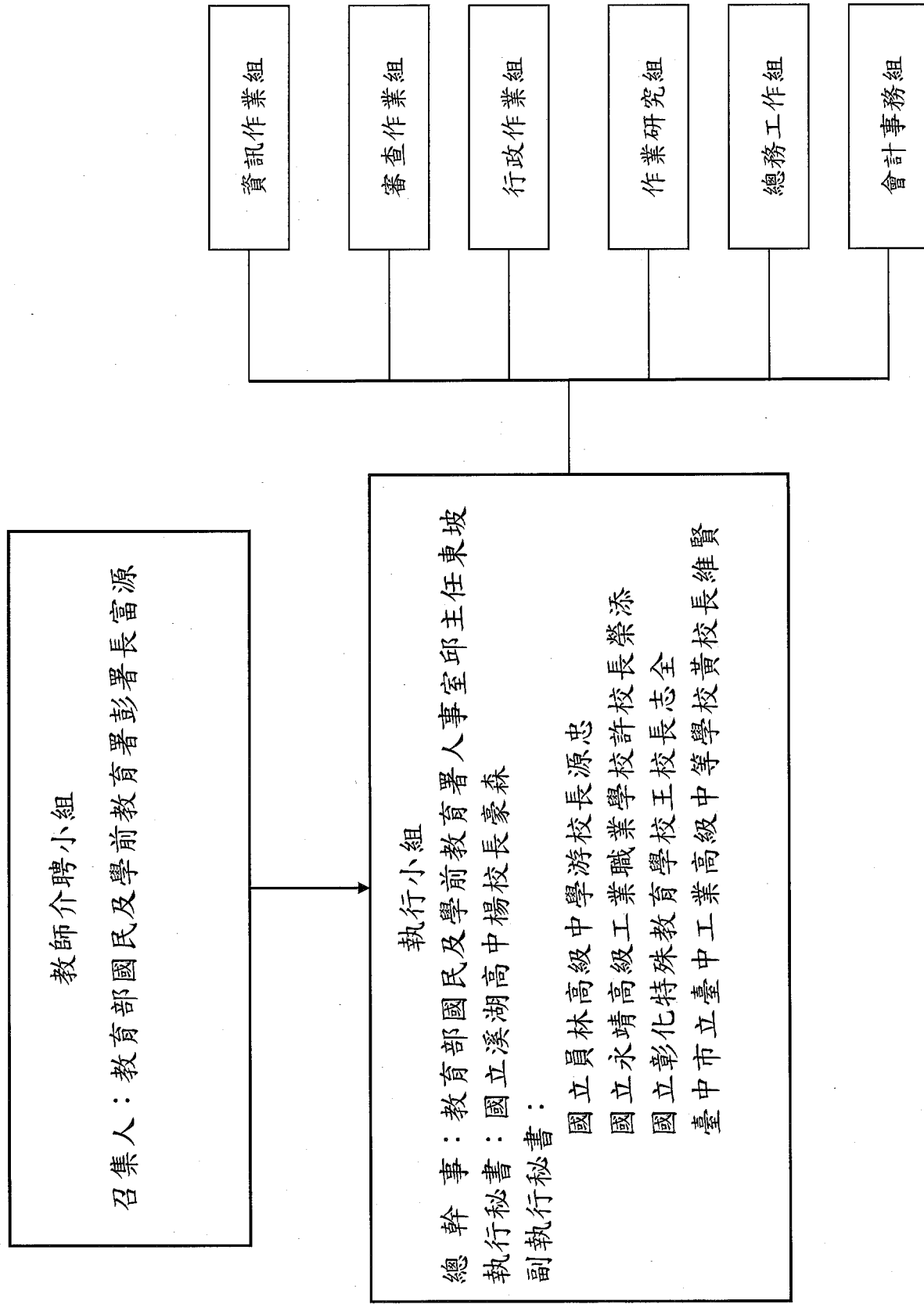
(五)《108 學年度最新變革》學校人事人員於期限內將教師申請之基本資料暨表件連同學校總表等共 5 種，已核章表件之 pdf 檔上傳至介聘資訊系統。

五、沿用 107 學年度公立高級中等學校教師介聘申請表中提醒文字：*重要提醒：

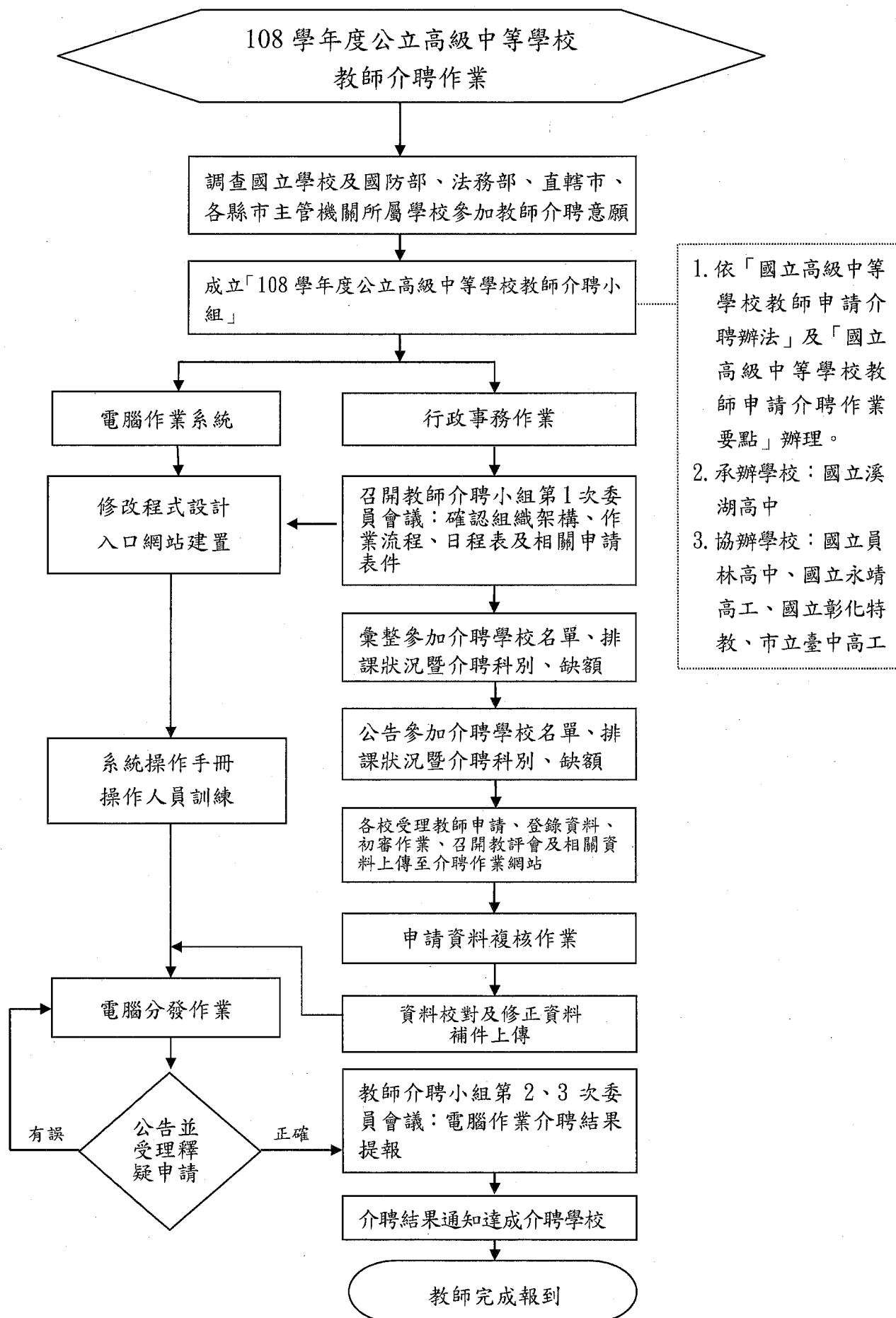
介聘申請人應具有申請介聘科別合格教師證書、聘書。而【第一部分個人資料】，108 年度「具原住民族身分並同意依作業要點第二點之一規定，申請先行辦理具原住民族身分之教師單調介聘作業」。一般身分教師請不要點選，依系統預設值為「否」即可；原住民身分教師則可依個人意願點選「否」或「是」。另業於 107 學年度教師申請表中新增一欄：聘書、教師證書任教科別與申請表任教科別是否相符，需點選是或否。

- 六、教師介聘申請表中之志願學校，如有「★」註記，表示該校為「原住民族學校、原住民教育班、原住民重點學校」。
- 七、有關「學校人事室申請網路管理」部分，在兼顧資訊安全及使用便利的前提下，本(108)年沿用 107 年度「上網申請管理帳號完成後即開通」之方式處理，第一次申請時需輸入「驗證碼」，請依公文所提供之驗證碼進行申請作業。另檢核學校人事室申請網址為固定 IP，請學校人事室牢記申請時之「帳號」與「密碼」。
- 八、本(108)學年度教師介聘複核作業所需資料使用上傳模式，相關已核章紙本資料請各校留存備查；另為配合 108 年 3 月 7 日至 3 月 8 日之複核作業，請各參加學校人事單位派員留守，以利審查，並須將有問題之紙本資料修正核章後上傳至介聘作業網站。
- 九、教師介聘作業的推展，需仰賴眾人的智慧及各單位的指導與協助才能順利完成。衷心期盼各位人事同仁能秉持以往的熱誠與專業，持續指導與協助，讓本(108)學年度的教師介聘工作能順利。

108學年度公立高級中等學校教師介聘作業組織架構圖



108 學年度公立高級中等學校教師介聘作業流程圖



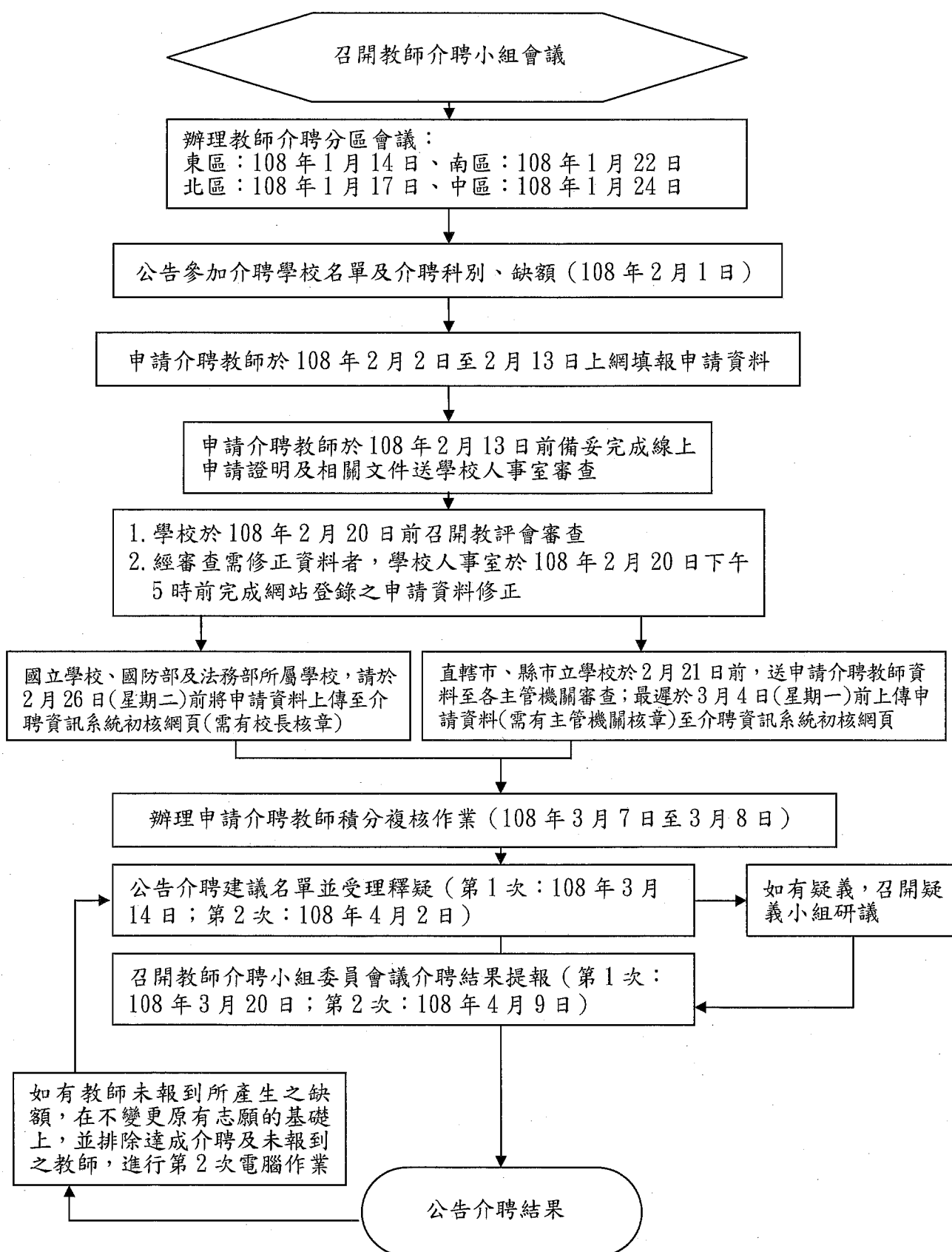
108 學年度公立高級中等學校教師介聘作業日程表

序號	辦理時間	作業要項	備註
1	107年10月19日(星期五) 至11月23日(星期五)	調查國立學校、直轄市暨各縣市主管機關所屬學校及國防部、法務部所屬學校參加教師介聘意願。	教育部國民及學前教育署
2	107年11月27日(星期二)	研商公立高級中等學校教師介聘 行事曆協調會	地點：國立溪湖高中
3	108年1月3日(星期四)	教師介聘小組第1次委員會議：確認組織架構、作業流程、日程表及相關申請表件。	地點：國立溪湖高中
4	108年1月14日(星期一) 至1月24日(星期四)	辦理教師介聘作業分區會議(辦理4場)，針對相關法規、作業流程、電腦作業方式及符合原住民優先單調介聘作業等進行說明	地點： 東區：國立花蓮高農(1/14 星期一) 北區：國立中大壩中 (1/17 星期四) 南區：國立鳳山高中 (1/22 星期二) 中區：國立員林農工(1/24 星期四) 說明：(寒假期間) 108年1/19-2/10 寒假；1/25~1/26 大學學測。(1/19 補上班；2/11 開學)
5	108年2月1日(星期五)	1.公告申請參加介聘作業學校名單。 2.公告介聘任教科別缺額。	由國立溪湖高中首頁超連結至教師介聘資訊網或輸入以下網址： http://163.23.175.5/gepin/

序號	辦理時間	作業要項	備註
6	108年2月2日(星期六) 至2月13日(星期三)	1.申請介聘教師上網填報資料，並列印完成線上申請證明，連同其它相關證明文件送服務學校人事室初審。 2.學校人事室上網申請管理帳號，核准後取得審核權限。	1.學校人事室應於108年1月25日(星期五)及1月28日(星期一)上網申請管理帳號(上班時間)。 2.申請人應於108年2月13日(星期三)下午5時前上網填報資料，並列印完成線上申請證明。 3.教師介聘資訊作業系統網站(教師報名網址)： http://210.70.74.45/ 4.年假假期 2/2(星期六)~2/10(星期日)。2/11(一)開學。
7	108年2月14日(星期四) 至2月20日(星期三)	1.學校人事室審核申請介聘教師之書面及網路填報之資料、列印教師介聘申請表，並由申請人確認簽名。 2.學校召開教評會審查申請人介聘條件。	1.學校人事室應於108年2月19日(星期二)前完成資料審核，並列印教師介聘申請表。 2.學校於108年2月20日(星期三)前召開教評會審查。 3.學校人事室應於108年2月20日(星期三)下午5時前(截止時間)完成網站登錄之申請資料修正。
8	108年2月21日(星期四) 至3月4日(星期一)	1.直轄市立及各縣(市)立學校送申請人資料至各主管機關審查。 2.上傳申請資料至介聘資訊系統初核網頁(完成相關核章)。	1.直轄市及各縣(市)立學校於108年2月21日(星期四)前，送申請人資料至各主管機關審查。各主管機關於108年2月26日(星期二)前完成審核作業。上列學校最遲請於108年3月4日(星期一)下午5時前(截止時間)，上傳申請資料(需有主管機關核章)至介聘資訊系統初核網頁。 2.國立學校、國防部及法務部所屬學校，請於108年2月26日(星期二)下午5時前(截止時間)，將申請資料上傳至介聘資訊系統初核網頁(需有校長核章)。 3.108學年度國防部及法務部業已授權所屬學校依權管辦理教師介聘作業事宜。 4.228紀念日連假 2/28(四)~3/3(日)

序號	辦理時間	作業要項	備註
9	108年3月6日(星期三)	辦理申請人積分複核作業會前會。	地點：國立溪湖高中
10	108年3月7日(星期四)至3月8日(星期五)	辦理申請人積分複核作業。	1.積分複核作業採線上審查。 2.配合複核作業，請學校人事單位派員留守，以利審查。
11	108年3月13日(星期三)	公告第1次電腦作業介聘建議名單。	108年3月13日(星期三)下午5時前公告於教師介聘作業網站。
12	108年3月14日(星期四)	受理第1次電腦作業介聘建議名單釋疑。	108年3月14日(星期四)下午4時截止。
13	108年3月20日(星期三)	教師介聘小組第2次委員會議：第1次電腦作業介聘結果提報。	地點：國立溪湖高中
14	108年3月26日(星期二)中午12時之前	各介聘學校應通知已達成介聘教師並需於3月26日中午12時之前完成報到。	
15	108年3月29日(星期五)	公告第2次電腦作業介聘建議名單。	108年3月29日(星期五)下午5時前公告於教師介聘作業網站。
16	108年4月2日(星期二)	受理第2次電腦作業介聘建議名單釋疑。	1.108年4月2日(星期二)下午4時截止。 2.4/4(星期四)~4/7(星期日)連假。
17	108年4月9日(星期二)	教師介聘小組第3次委員會議：第2次電腦作業介聘結果提報。	地點：國立溪湖高中
18	108年4月12日(星期五)中午12時之前	各介聘學校應通知已達成第2次介聘教師並需於4月12日中午12時之前完成報到。	
19	108年9月26日(星期四)	教師介聘小組第4次委員會議。	地點：國立溪湖高中

108 學年度公立高級中等學校教師申請介聘流程圖



108 學年度公立高級中等學校教師介聘參加學校名單及預估排課狀況

學校類別：國立高中(62 所)

編號	學校名稱	預估 108 學年度達成介聘教師所遺缺額排課狀況
1	國立基隆女子高級中學	僅日間授課
2	國立基隆高級中學	僅日間授課
3	國立華僑高級中等學校	僅日間授課；須兼授國中部課程；(若有教授僑生班，則需協助僑生夜間輔導課程，實際情形依國教署補助而定)
4	國立政治大學附屬高級中學	僅日間授課；須兼授國中部課程
5	國立中央大學附屬中壢高級中學	僅日間授課
6	國立科學工業園區實驗高級中學(高中部)	僅日間授課；須兼授國中部課程
7	國立新竹女子高級中學	僅日間授課
8	國立新竹高級中學	僅日間授課
9	國立竹北高級中學	僅日間授課
10	國立竹東高級中學	(僅日間授課、僅夜間授課或日、夜間合併排課)皆有可能
11	國立關西高級中學	僅日間授課
12	國立卓蘭高級中等學校	日、夜間合併排課；須兼授國中部課程
13	國立苑裡高級中學	僅日間授課
14	國立苗栗高級中學	僅日間授課
15	國立竹南高級中學	僅日間授課
16	國立中興大學附屬高級中學	僅日間授課
17	國立中科實驗高級中學	僅日間授課；須兼授國中部課程
18	國立暨南國際大學附屬高級中學	日、夜間合併排課或僅日間授課
19	國立南投高級中學	僅日間授課
20	國立竹山高級中學	日、夜間合併排課
21	國立中興高級中學	日、夜間合併排課
22	國立員林高級中學	僅日間授課
23	國立鹿港高級中學	日、夜間合併排課
24	國立溪湖高級中學	僅日間授課
25	國立彰化女子高級中學	僅日間授課
26	國立彰化高級中學	僅日間授課
27	國立斗六高級中學	僅日間授課
28	國立虎尾高級中學	僅日間授課
29	國立北港高級中學	僅日間授課
30	國立東石高級中學	日、夜間合併排課
31	國立新港藝術高級中學	僅日間授課

編號	學校名稱	預估 108 學年度達成介聘教師所遺缺額排課狀況
32	國立嘉義女子高級中學	僅日間授課
33	國立新營高級中學	僅日間授課
34	國立北門高級中學	僅日間授課
35	國立新化高級中學	僅日間授課
36	國立臺南第一高級中學	日、夜間合併排課
37	國立臺南第二高級中學	僅日間授課
38	國立臺南大學附屬高級中學	日、夜間合併排課
39	國立善化高級中學	僅日間授課
40	國立後壁高級中學	僅日間授課
41	國立新豐高級中學	日、夜間合併排課
42	國立南科國際實驗高級中學	僅日間授課；須兼授國中部課程
43	國立臺南女子高級中學	僅日間授課
44	國立臺南家齊高級中等學校	僅日間授課
45	國立旗美高級中學	僅日間授課
46	國立鳳山高級中學	僅日間授課
47	國立鳳新高級中學	僅日間授課
48	國立岡山高級中學	僅日間授課
49	國立潮州高級中學	僅日間授課
50	國立屏東高級中學	僅日間授課
51	國立屏北高級中學	僅日間授課
52	國立蘭陽女子高級中學	僅日間授課
53	國立羅東高級中學	僅日間授課
54	國立花蓮女子高級中學	僅日間授課
55	國立花蓮高級中學	僅日間授課
56	國立玉里高級中學	日、夜間合併排課
57	國立臺東高級中學	僅日間授課
58	國立臺東女子高級中學	僅日間授課
59	國立臺東大學附屬體育高級中學	僅日間授課；須兼授國中部課程
60	國立馬公高級中學	日、夜間合併排課(日間編制，夜間上課)
61	國立金門高級中學	僅日間授課
62	國立馬祖高級中學	僅日間授課

學校類別：國立高職(68所)

編號	學校名稱	預估 108 學年度達成介聘教師所遺缺額排課狀況
63	國立基隆高級商工職業學校	(僅日間授課、僅夜間授課或日、夜間合併排課)皆有可能
64	國立基隆高級海事職業學校	日、夜間合併排課
65	國立臺北科技大學附屬桃園農工高級中等學校	日、夜間合併排課
66	國立新竹高級工業職業學校	(僅日間授課、僅夜間授課或日、夜間合併排課)皆有可能
67	國立新竹高級商業職業學校	日、夜間合併排課
68	國立苗栗高級商業職業學校	日、夜間合併排課或僅夜間授課
69	國立苗栗高級農工職業學校	僅日間授課
70	國立大湖高級農工職業學校	僅日間授課
71	國立中興大學附屬臺中高級農業職業學校	日、夜間合併排課
72	國立草屯高級商工職業學校	日、夜間合併排課
73	國立埔里高級工業職業學校	僅日間授課
74	國立水里高級商工職業學校	日、夜間合併排課
75	國立仁愛高級農業職業學校	僅日間授課
76	國立南投高級商業職業學校	(僅日間授課、僅夜間授課或日、夜間合併排課)皆有可能
77	國立二林高級工商職業學校	日、夜間合併排課
78	國立員林高級家事商業職業學校	日、夜間合併排課
79	國立秀水高級工業職業學校	日、夜間合併排課
80	國立員林崇實高級工業職業學校	日、夜間合併排課
81	國立北斗高級家事商業職業學校	日、夜間合併排課
82	國立永靖高級工業職業學校	日、夜間合併排課
83	國立彰化師範大學附屬高級工業職業學校	日、夜間合併排課
84	國立彰化高級商業職業學校	日、夜間合併排課
85	國立員林高級農工職業學校	日、夜間合併排課
86	國立土庫高級商工職業學校	僅日間授課
87	國立西螺高級農工職業學校	日、夜間合併排課
88	國立北港高級農工職業學校	僅日間授課
89	國立虎尾高級農工職業學校	僅日間授課
90	國立斗六高級家事商業職業學校	日、夜間合併排課
91	國立華南高級商業職業學校	僅日間授課
92	國立民雄高級農工職業學校	僅日間授課
93	國立嘉義高級家事職業學校	日、夜間合併排課
94	國立嘉義高級商業職業學校	日、夜間合併排課或僅日間授課
95	國立嘉義高級工業職業學校	日、夜間合併排課
96	國立新營高級工業職業學校	日、夜間合併排課或僅日間授課

編號	學校名稱	預估 108 學年度達成介聘教師所遺缺額排課狀況
97	國立臺南高級工業職業學校	日、夜間合併排課
98	國立玉井高級工商職業學校	僅日間授課
99	國立曾文高級農工職業學校	僅日間授課
100	國立白河高級商工職業學校	僅日間授課
101	國立北門高級農工職業學校	日、夜間合併排課
102	國立曾文高級家事商業職業學校	僅日間授課
103	國立新化高級工業職業學校	日、夜間合併排課
104	國立臺南高級海事水產職業學校	僅日間授課
105	國立臺南高級商業職業學校	日、夜間合併排課
108	國立成功大學附設高級工業職業進修學校	僅夜間授課(一、純夜間授課之進修學校，教師上午上班、夜間授課。二、建築科測量實習課為週日白天上課)
108	國立高雄餐旅大學附屬餐旅高級中等學校	僅日間授課；須兼授國中部課程
108	國立旗山高級農工職業學校	僅日間授課
109	國立鳳山高級商工職業學校	日、夜間合併排課或僅夜間授課
110	國立岡山高級農工職業學校	(僅日間授課、僅夜間授課或日、夜間合併排課)皆有可能
111	國立內埔高級農工職業學校	僅日間授課
112	國立佳冬高級農業職業學校	日、夜間合併排課
113	國立屏東高級工業職業學校	(僅日間授課、僅夜間授課或日、夜間合併排課)皆有可能
114	國立東港高級海事水產職業學校	僅日間授課
115	國立恆春高級工商職業學校	日、夜間合併排課
116	國立羅東高級商業職業學校	(僅日間授課、僅夜間授課或日、夜間合併排課)皆有可能
117	國立羅東高級工業職業學校	日、夜間合併排課
118	國立宜蘭高級商業職業學校	日、夜間合併排課
119	國立蘇澳高級海事水產職業學校	日、夜間合併排課
120	國立頭城高級家事商業職業學校	日、夜間合併排課
121	國立花蓮高級商業職業學校	日、夜間合併排課
122	國立光復高級商工職業學校	日、夜間合併排課
123	國立花蓮高級工業職業學校	日、夜間合併排課
124	國立花蓮高級農業職業學校	僅日間授課
125	國立成功商業水產職業學校	僅日間授課
126	國立關山高級工商職業學校	僅日間授課
127	國立臺東高級商業職業學校	(僅日間授課、僅夜間授課或日、夜間合併排課)皆有可能
128	國立臺東專科學校(高職部)	日、夜間合併排課
129	國立澎湖高級海事水產職業學校	僅日間授課
130	國立金門高級農工職業學校	日、夜間合併排課

學校類別：國立特教(14 所)

編號	學校名稱	預估 108 學年度達成介聘教師所遺缺額排課狀況
131	國立基隆特殊教育學校	僅日間授課；須兼授國中部課程
132	國立新竹特殊教育學校	僅日間授課；須兼授國中部課程
133	國立苗栗特殊教育學校	僅日間授課；須兼授國中部課程
134	國立和美實驗學校	僅日間授課；須兼授國中部課程
135	國立彰化特殊教育學校	僅日間授課；須兼授國中部課程
136	國立南投特殊教育學校	僅日間授課；須兼授國中部課程
137	國立雲林特殊教育學校	僅日間授課
138	國立嘉義特殊教育學校	僅日間授課
139	國立臺南啟智學校	僅日間授課
140	國立臺南大學附屬啟聰學校	僅日間授課；須兼授國中部課程
141	國立屏東特殊教育學校	僅日間授課
142	國立宜蘭特殊教育學校	僅日間授課
143	國立花蓮特殊教育學校	僅日間授課
144	國立臺東大學附屬特殊教育學校	僅日間授課

學校類別：縣市立學校(156 所)

編號	學校名稱	預估 108 學年度達成介聘教師所遺缺額排課狀況
145	基隆市立暖暖高級中學	僅日間授課；須兼授國中部課程
146	基隆市立安樂高級中學	僅日間授課；須兼授國中部課程
147	基隆市立中山高級中學	僅日間授課；須兼授國中部課程
148	基隆市立八斗高級中學	僅日間授課；須兼授國中部課程
149	臺北市立中正高級中學	僅日間授課
150	臺北市立復興高級中學	僅日間授課
151	臺北市立南湖高級中學	僅日間授課
152	臺北市立華江高級中學	僅日間授課
153	臺北市立中崙高級中學	僅日間授課；須兼授國中部課程
154	臺北市立成淵高級中學	僅日間授課；須兼授國中部課程
155	臺北市立大同高級中學	僅日間授課；須兼授國中部課程
156	臺北市立和平高級中學	僅日間授課
157	臺北市立明倫高級中學	僅日間授課
158	臺北市立內湖高級中學	僅日間授課
159	臺北市立陽明高級中學	僅日間授課；須兼授國中部課程
160	臺北市立南港高級中學	僅日間授課；須兼授國中部課程
161	臺北市立育成高級中學	僅日間授課
162	臺北市立大安高級工業職業學校	日、夜間合併排課

編號	學校名稱	預估 108 學年度達成介聘教師所遺缺額排課狀況
163	臺北市立南港高級工業職業學校	僅日間授課
164	臺北市立木柵高級工業職業學校	僅日間授課
165	臺北市立內湖高級工業職業學校	僅日間授課
166	臺北市立松山高級工農職業學校	僅日間授課
167	臺北市立士林高級商業職業學校	(僅日間授課、僅夜間授課或日、夜間合併排課)皆有可能
168	臺北市立松山高級商業家事職業學校	僅日間授課
169	臺北市立文山特殊教育學校	僅日間授課
170	臺北市立啟明學校	僅日間授課；須兼授國中部課程
171	臺北市立啟智學校	僅日間授課
172	臺北市立啟聰學校	僅日間授課；須兼授國中部課程
173	新北市立北大高級中學	僅日間授課；須兼授國中部課程
174	新北市立光復高級中學	僅日間授課
175	新北市立板橋高級中學	僅日間授課
176	新北市立明德高級中學	僅日間授課；須兼授國中部課程
177	新北市立樹林高級中學	僅日間授課；須兼授國中部課程
178	新北市立海山高級中學	僅日間授課
179	新北市立錦和高級中學	僅日間授課
180	新北市立永平高級中學	教評會授權教務處視現況決定；須兼授國中部課程
181	新北市立安康高級中學	僅日間授課；須兼授國中部課程
182	新北市立秀峰高級中學	日、夜間合併排課；須兼授國中部課程
183	新北市立三民高級中學	日、夜間合併排課；須兼授國中部課程
184	新北市立三重高級中學	日、夜間合併排課；須兼授國中部課程
185	新北市立雙溪高級中學	僅日間授課；須兼授國中部課程
186	新北市立石碇高級中學	僅日間授課；須兼授國中部課程
187	新北市立清水高級中學	僅日間授課(須兼授進修部課程)；須兼授國中部課程
188	新北市立金山高級中學	僅日間授課；須兼授國中部課程
189	新北市立丹鳳高級中學	日、夜間合併排課；須兼授國中部課程
190	新北市立新北高級中學	僅日間授課
191	新北市立新店高級中學	僅日間授課
192	新北市立中和高級中學	僅日間授課
193	新北市立泰山高級中學	日、夜間合併排課
194	新北市立新莊高級中學	僅日間授課
195	新北市立林口高級中學	僅日間授課
196	新北市立竹圍高級中學	僅日間授課；須兼授國中部課程
197	新北市立三重高級商工職業學校	日、夜間合併排課
198	新北市立瑞芳高級工業職業學校	日、夜間合併排課

編號	學校名稱	預估 108 學年度達成介聘教師所遺缺額排課狀況
199	新北市立新北高級工業職業學校	日、夜間合併排課
200	新北市立淡水高級商工職業學校	日、夜間合併排課
201	新北市立鶯歌高級工商職業學校	僅日間授課
202	新北市立新北特殊教育學校	僅日間授課
203	桃園市立南崁高級中等學校	僅日間授課
204	桃園市立永豐高級中等學校	僅日間授課
205	桃園市立平鎮高級中等學校	僅日間授課
206	桃園市立壽山高級中等學校	僅日間授課
207	桃園市立大溪高級中等學校	僅日間授課
208	桃園市立大園國際高級中等學校	僅日間授課
209	桃園市立觀音高級中等學校	僅日間授課；須兼授國中部課程
210	桃園市立新屋高級中等學校	僅日間授課；須兼授國中部課程
211	桃園市立楊梅高級中等學校	僅日間授課
212	桃園市立內壢高級中等學校	僅日間授課
213	桃園市立陽明高級中等學校	僅日間授課
214	桃園市立桃園高級中等學校	僅日間授課
215	桃園市立武陵高級中等學校	僅日間授課
216	桃園市立龍潭高級中等學校	日、夜間合併排課或僅日間授課
217	桃園市立中壢家事商業高級中等學校	日、夜間合併排課或僅夜間授課
218	桃園市立中壢商業高級中等學校	(僅日間授課、僅夜間授課或日、夜間合併排課)皆有可能
219	桃園市立桃園特殊教育學校	僅日間授課；須兼授國中部課程
220	新竹市立香山高級中學	日、夜間合併排課(會詢問意願)；須兼授國中部課程
221	新竹市立建功高級中學	僅日間授課；須兼授國中部課程
222	新竹市立成德高級中學	僅日間授課；須兼授國中部課程
223	新竹縣立六家高級中學	僅日間授課；須兼授國中部課程
224	新竹縣立湖口高級中學	僅日間授課；須兼授國中部課程
225	苗栗縣立大同高級中學	僅日間授課；須兼授國中部課程
226	苗栗縣立三義高級中學	僅日間授課；須兼授國中部課程
227	苗栗縣立興華高級中學	僅日間授課；須兼授國中部課程
228	苗栗縣立苑裡高級中學	僅日間授課；須兼授國中部課程
229	臺中市立忠明高級中學	僅日間授課；須兼授國中部課程
230	臺中市立西苑高級中學	僅日間授課；須兼授國中部課程
231	臺中市立惠文高級中學	僅日間授課；須兼授國中部課程
232	臺中市立長億高級中學	僅日間授課；須兼授國中部課程
233	臺中市立后綜高級中學	僅日間授課；須兼授國中部課程
234	臺中市立大里高級中學	僅日間授課；須兼授國中部課程
235	臺中市立新社高級中學	僅日間授課；須兼授國中部課程

編號	學校名稱	預估 108 學年度達成介聘教師所遺缺額排課狀況
236	臺中市立中港高級中學	僅日間授課；須兼授國中部課程
237	臺中市立東山高級中學	僅日間授課；須兼授國中部課程
238	臺中市立龍津高級中等學校	僅日間授課；須兼授國中部課程
239	臺中市立豐原高級中等學校	僅日間授課
240	臺中市立大甲高級中等學校	僅日間授課
241	臺中市立清水高級中等學校	僅日間授課
242	臺中市立文華高級中等學校	僅日間授課
243	臺中市立沙鹿工業高級中等學校	日、夜間合併排課
244	臺中市立大甲工業高級中等學校	(僅日間授課、僅夜間授課或日、夜間合併排課)皆有可能
245	臺中市立東勢工業高級中等學校	(僅日間授課、僅夜間授課或日、夜間合併排課)皆有可能
246	臺中市立臺中工業高級中等學校	日、夜間合併排課
247	臺中市立豐原商業高級中等學校	(僅日間授課、僅夜間授課或日、夜間合併排課)皆有可能
248	臺中市立霧峰農業工業高級中等學校	日、夜間合併排課
249	臺中市立臺中家事商業高級中等學校	(僅日間授課、僅夜間授課或日、夜間合併排課)皆有可能
250	臺中市立啟聰學校	僅日間授課；須兼授國中部課程
251	臺中市立啟明學校	僅日間授課；須兼授國中部課程
252	臺中市立臺中特殊教育學校	僅日間授課
253	彰化縣立二林高級中學	僅日間授課；須兼授國中部課程
254	彰化縣立和美高級中學	僅日間授課；須兼授國中部課程(必要時需兼授進修部課程)
255	彰化縣立彰化藝術高級中學	僅日間授課；須兼授國中部課程
256	彰化縣立成功高級中學	僅日間授課；須兼授國中部課程
257	彰化縣立田中高級中學	僅日間授課；須兼授國中部課程
258	南投縣立旭光高級中學	僅日間授課；須兼授國中部課程
259	雲林縣立斗南高級中學	僅日間授課；須兼授國中部課程
260	雲林縣立麥寮高級中學	僅日間授課；須兼授國中部課程
261	嘉義縣立永慶高級中學	僅日間授課；須兼授國中部課程
262	嘉義縣立竹崎高級中學	僅日間授課；須兼授國中部課程
263	臺南市立土城高級中學	僅日間授課；須兼授國中部課程
264	臺南市立南寧高級中學	僅日間授課；須兼授國中部課程
265	臺南市立大灣高級中學	僅日間授課；須兼授國中部課程
266	臺南市立永仁高級中學	僅日間授課；須兼授國中部課程
267	高雄市立新興高級中學	僅日間授課
268	高雄市立小港高級中學	僅日間授課
269	高雄市立前鎮高級中學	僅日間授課
270	高雄市立三民高級中學	僅日間授課
271	高雄市立鼓山高級中學	僅日間授課；須兼授國中部課程
272	高雄市立楠梓高級中學	僅日間授課

編號	學校名稱	預估 108 學年度達成介聘教師所遺缺額排課狀況
273	高雄市立福誠高級中學	僅日間授課
274	高雄市立林園高級中學	日、夜間合併排課；須兼授國中部課程
275	高雄市立文山高級中學	僅日間授課；須兼授國中部課程
276	高雄市立仁武高級中學	僅日間授課
277	高雄市立路竹高級中學	僅日間授課
278	高雄市立六龜高級中學	僅日間授課；須兼授國中部課程
279	高雄市立中山高級中學	僅日間授課
280	高雄市立中正高級中學	僅日間授課
281	高雄市立瑞祥高級中學	僅日間授課
282	高雄市立新莊高級中學	僅日間授課
283	高雄市立左營高級中學(含進修部)	日、夜間合併排課
284	高雄市立海青高級工商職業學校	僅日間授課或僅夜間授課
285	高雄市立高雄高級商業職業學校	日、夜間合併排課
286	高雄市立高雄高級工業職業學校	日、夜間合併排課或僅日間授課
287	高雄市立中正高級工業職業學校	日、夜間合併排課
288	高雄市立三民高級家事商業職業學校	僅日間授課
289	高雄市立高雄特殊教育學校	僅日間授課
290	高雄市立成功特殊教育學校	僅日間授課
291	高雄市立仁武特殊教育學校	僅日間授課
292	高雄市立楠梓特殊學校	僅日間授課
293	高雄市立楠梓特殊學校瑞平分校	日、夜間合併排課；須兼授國中部課程
294	屏東縣立大同高級中學	僅日間授課；須兼授國中部課程
295	屏東縣立枋寮高級中學	僅日間授課；須兼授國中部課程
296	屏東縣立來義高級中學	僅日間授課；須兼授國中部課程
297	屏東縣立東港高級中學	僅日間授課；須兼授國中部課程
298	宜蘭縣立南澳高級中學	日、夜間合併排課
299	花蓮縣立體育高級中等學校	僅日間授課(因全校住宿生，週一至週三夜輔，會詢問是否可授課意願)
300	臺東縣立蘭嶼高級中學	僅日間授課；須兼授國中部課程

學校類別：法務部及國防部學校(3 所)

編號	學校名稱	預估 108 學年度達成介聘教師所遺缺額排課狀況
301	誠正中學(法務部矯正署所屬學校)	僅日間授課；須兼授國中部課程
302	明陽中學(法務部矯正署所屬學校)	僅日間授課
303	中正國防幹部預備學校(國防部所屬學校)	僅日間授課

(附件 5)

教師申請介聘任教科別適用證書對照表

任教科別適用證書對照表(共同類科)		
任教科別	科目代碼	適用證書科別
英文科	6002	英文(英語)
	5002	英文
	6060	第二外國語(英語)
公民科	6004	公民(公民與道德)
	6049	公民
公民與社會科	5023	公民與社會
歷史科	5004	歷史
	6042	認識台灣(歷史篇)
地理科	5005	地理
	6043	認識台灣(地理篇)
現代社會科	6007	現代社會
	6041	認識台灣(社會篇)
健康教育科	6015	健康教育
健康與護理科	5026	健康與護理
輔導科	6032	輔導(輔導活動)
	5012	輔導
資訊科技概論科(電腦科)	6038	電腦(電子計算機)
	6052	計算機概論
	6054	電腦(計算機概論)
	6069	電腦科
	5016	資訊科技概論科
	5060	科技領域資訊科技主修專長科
生活科技科	6027	工藝
	6028	生活科技(工藝)
	5010	生活科技
	5061	科技領域生活科技主修專長科
家政科	5011	家政
	6030	家政與生活科技
	CK01	家政科
國文科	5001	國文
日文科	5019	第二外國語(日語)
德語科	5017	第二外國語(德語)
法語科	5018	第二外國語(法語)

任教科別適用證書對照表(共同類科)

任教科別	科目代碼	適用證書科別
俄語科	5020	第二外國語(俄語)
西班牙語科	5021	第二外國語(西班牙語)
三民主義	6003	三民主義
社會科學概論(導論)	6008	社會科學概論(導論)
圖書館	6014	圖書館
數學科	5003	數學
生物科	5008	生物
物理科	5006	物理
化學科	5007	化學
地球科學	5009	地球科學
自然科學概論	6022	自然科學概論
生命科學	6023	生命科學
體育科	5015	體育
音樂科	5013	音樂
	CO01	音樂科
美術科	5014	美術
	CO03	美術科
藝術生活	6039	藝術生活科
	6061	藝術生活-基礎課程科
	6062	藝術生活-環境藝術科
	6063	藝術生活-應用藝術科
	6064	藝術生活-音像藝術科
	6065	藝術生活-表演藝術科
	6066	藝術生活-應用音樂科
	5027	藝術生活科-視覺應用藝術
	5028	藝術生活科-音樂應用藝術
	5029	藝術生活科-表演藝術
認識台灣	6040	認識台灣
鄉土藝術活動	6044	鄉土藝術活動
法學概論	6045	法學概論
心理學導論	6046	心理學導論
邏輯	6047	邏輯
生涯規劃	5025	生涯規劃

任教科別適用證書對照表(共同類科)

任教科別	科目代碼	適用證書科別
國防通識	6058	國防通識
生命教育	5024	生命教育
環境科學概論	5032	環境科學概論
法律與生活	5031	法律與生活
全民國防教育科	5030	全民國防教育科
韓語科	5022	第二外國語(韓語)

任教科別適用證書對照表(工業類科)

任教科別	科目代碼	適用證書科別
鑄造科	CA04	鑄造科
	AA13	鑄工科
	BA05	鑄造工科
汽車科	CB01	汽車科
	AA14	汽車修護科(甲)
	BB01	汽車修護科(乙)
模具科	CA02	模具科
	BA06	模具基礎技術科
建築科	CD02	建築科
	AD07	建築製圖科
化工科	CE01	化工科
	BF03	化工技術科
染整科	CE02	染整科
	BF04	染整技術科
室內空間設計科	AD06	室內設計科(甲)
	CH02	室內空間設計科
陶瓷科	AE01	陶瓷科
	BF07	陶瓷技術科
土木科	AD03	土木施工科
	CD01	土木科
水電科	BE02	水電技術科
	AD09	水電科
電子科	CC02	電子科
	AB03	電子設備修護科
	CC09	電子通信科
製圖科	AA06	機械製圖科
	CA03	製圖科
	CA11	製圖/電腦機械製圖
電機科	CC01	電機科

	AB01	電工科
	BC01	電機修護科
機械科	AA11	機工科
	BA04	機械加工科
	CA01	機械科
	BA01	機械修護科
金屬工藝科	CH01	金屬工藝科
儀表修護科	AB05	儀表修護科
板金科	CA05	板金科
機電科	CA08	機電科
配管科	CA06	配管科
機械木模科	CA07	機械木模科
飛機修護科	CB04	飛機修護科
工程機械修護科	AA15	工程機械修護科
精密機械科	AA16	精密機械科
機械製造科	AA17	機械製造科
重機科	CB02	重機科
生物產業機電科	CA09	生物產業機電科
電訊科	AB02	電訊科
電器冷凍修護科	AB04	電器冷凍修護科
資訊科	CC03	資訊科
冷凍空調科/ 電機空調科	CC05	冷凍空調科
	CC06	電機空調科
	CC07	冷凍空調/電機空調科
航空電子科	CC08	航空電子科
控制科	CC04	控制科
環境檢驗科	AC02	環境檢驗科
紡織科	CE03	紡織科
	AC05	紡織科(機紡組)
	AC06	紡織科(機織組)
	AC07	紡織科(針織組)
礦冶科	AC08	礦冶科
測量科	AD02	測量科
營建配管科	AD04	營建配管科
家具土木科	AD05	家具土木科
營建科	AD10	營建科
土木測量科	AD11	土木測量科
空間設計科	AD12	空間設計科
消防工程科	CD03	消防工程科
家具木工科/ 家具設計科	CH04	家具木工科
	CH07	家具設計科

	CH13	家具木工/家具設計科
印刷科 (圖文傳播科)	AE02	印刷科
圖文傳播科	CH05	圖文傳播科
石材加工科	AE04	石材加工科
美工(美術工藝)科	AE05	美工(美術工藝)科
美工科	AE05	美工(美術工藝)科
	CH03	美工科
陶瓷工程科	CH06	陶瓷工程科
電腦機械製圖科	CA10	電腦機械製圖科
	CA11	製圖/電腦機械製圖
空間測繪科	CD04	空間測繪科
動力機械科	CB05	動力機械科
軌道車輛科	CB06	軌道車輛科

任教科別適用證書對照表(商業.護理類科)		
任教科別	科目代碼	適用證書科別
文書事務科	CF01	文書事務科
	BJ05	文書處理科
會計事務科	CF04	會計事務科
應用外語科(英文組)	CG01	應用外語科(英文組)
應用外語科(日文組)	CG02	應用外語科(日文組)
商業經營科	CF02	商業經營科
國際貿易科	CF03	國際貿易科
資料處理科	CF05	資料處理科
廣告設計科	CH08	廣告設計科
觀光事業科	CL01	觀光事業科
餐飲管理科	CL02	餐飲管理科
不動產事務科	AQ11	不動產事務科
商事法	AQ12	商事法
物流科	AQ13	物流科
護理科	AS01	護理科
微生物學	AS02	微生物學
藥物學	AS03	藥物學
復健技術科	AS04	復健技術科
醫用光學技術科	AS05	醫用光學技術科
流通管理科	CF07	流通管理科
電子商務科	CF10	電子商務科
多媒體應用科	CH11	多媒體應用科

多媒體設計科	CH10	多媒體設計科
--------	------	--------

任教科別適用證書對照表(家事.藝術類科)		
任教科別	科目代碼	適用證書科別
室內設計科	CH09	室內設計科
	AN02	室內設計科(乙)
室內佈置科	AN01	室內佈置科
服裝科	CK02	服裝科
	CK08	服裝/流行服飾科
幼兒保育科	CK04	幼兒保育科
食品科	CJ01	食品科
美容科	CK03	美容科
戲劇科	CO07	戲劇科
舞蹈科	CO02	舞蹈科
影視科	AT05	影視科
飾品工藝科	AT06	飾品工藝科
攝影科	AT07	攝影科
陶藝科	AT08	陶藝科
國樂科	AT11	國樂科
電影電視科	CO04	電影電視科
影劇科	CO05	影劇科
表演藝術科	CO06	表演藝術科
京劇科	AT15	京劇科
歌仔戲科	AT16	歌仔戲科
戲曲音樂科	AT17	戲曲音樂科
多媒體動畫科	CO08	多媒體動畫科
客家戲科	AT19	客家戲科
綜藝舞蹈科	AT20	綜藝舞蹈科(專技教師)
劇場舞蹈科	AT21	劇場舞蹈科(專技教師)
時尚模特兒科	CK05	時尚模特兒科
時尚造型科	CK07	時尚造型科
流行服飾科	CK06	流行服飾科
時尚工藝科	CO09	時尚工藝科
烘焙科	CJ04	烘焙科
西樂科	CO10	西樂科(專技教師)

任教科別適用證書對照表(農業類科)

任教科別	科目代碼	適用證書科別
畜產保健科	AP06	畜牧保健科
	CI02	畜產保健科
	AP05	畜牧科(畜牧組)
	AP07	畜牧獸醫科
園藝科	CI04	園藝科
	BQ02	園藝技術科
造園科	CI05	造園科
	BQ03	造園技術科
蠶絲科	AP01	蠶絲科
食品加工科	CJ02	食品加工科
農場經營科	CI01	農場經營科
農產行銷科	CF09	農產行銷科
森林科	CI03	森林科
園藝經營科	AP10	園藝經營科
農業機械科	CR03	農業機械科
野生動物保育科	CI06	野生動物保育科
農村家政科	AP14	農村家政科
農業土木科	AP15	農業土木科

任教科別適用證書對照表(海事水產類科)

任教科別	科目代碼	適用證書科別
水產經營科	AR05	水產經營科(水產經營組)
	CF08	水產經營科
水產養殖科	CN02	水產養殖科
	BP06	水產養殖技術科
海洋觀光科	AR12	海洋觀光科
	BP01	海洋觀光(事業)科
水產食品科	BP02	水產食品加工科
	CJ03	水產食品科
	AR03	水產製造科
漁業科	CN01	漁業科
航海科	CM01	航海科
輪機科	CM02	輪機科
水產經營科(商業組)	AR06	水產經營科(商業組)
漁航管理科	AR09	漁航管理科
漁航管理科(商業組)	AR10	漁航管理科(商業組)
航運管理科	CF06	航運管理科
漁村家政科	AR14	漁村家政科

任教科別適用證書對照表(實用技能類科)

任教科別	科目代碼	適用證書科別
電腦繪圖科	BA07	電腦繪圖科
銲接科	BA02	銲接科
冷作科	BA03	冷作科
汽車板金科	BA08	汽車板金科
自行車技術科	BA09	自行車技術科
船舶機電技術科	BA11	船舶機電技術科
冷凍空調修護科	BA12	冷凍空調修護科
機車修護科	BB02	機車修護科
汽車塗裝科	BB03	汽車塗裝科
汽車電機科	BB04	汽車電機科
引擎修護科	BB05	引擎修護科
微電腦修護科	BD01	微電腦修護科
檢測修護科	BD03	檢測修護科
視聽電子(修護)科	BD04	視聽電子(修護)科
家電技術科	BD05	家電技術科
事務機器修護科	BD06	事務機器修護科
營造技術科	BE01	營造技術科
裝潢技術科	BE03	裝潢技術科
皮革製品科	BF01	皮革製品科
塗裝技術科	BF02	塗裝技術科
製鞋技術科	BF05	製鞋技術科
製鏡技術科	BF06	製鏡技術科
印刷製版科	BF08	印刷製版科
木雕技術科	BH01	木雕技術科
金屬技術科	BH02	金屬技術科
竹木工藝科	BH03	竹木工藝科
竹木雕刻科	BH04	竹木雕刻科
製襪技術科	BH05	製襪技術科
金石飾品加工科	BH07	金石飾品加工科
商業事務科	BJ01	商業事務科
銷售事務科	BJ02	銷售事務科
商用資訊科	BJ03	商用資訊科
廣告技術科	BJ06	廣告技術科
食品經營科	BM01	食品經營科
肉品加工科	BM02	肉品加工科
畜產加工科	BM03	畜產加工科
烘焙食品科	BM04	烘焙食品科
海事資訊處理科	BN01	海事資訊處理科
港埠事務科	BN02	港埠事務科
漁具製作科	BP03	漁具製作科

動力小艇技術科	BP04	動力小艇技術科
旅遊事務科	BP05	旅遊事務科
農業技術科	BQ01	農業技術科
茶葉(藝)技術科	BQ04	茶葉(藝)技術科
花藝(技術)科	BR01	花藝(技術)科
烹調技術科	BS01	烹調技術科
餐飲技術科	BS02	餐飲技術科
中餐廚師科	BS03	中餐廚師科
西餐廚師科	BS04	西餐廚師科
飲料調理科	BS05	飲料調理科
美顏技術科	BS06	美顏技術科
美髮技術科	BT02	美髮技術科
女裝科	BU01	女裝科
西服科	BU02	西服科
飾品製作科	BU03	飾品製作科
寵物經營科	BV01	寵物經營科
商業資訊科	BW01	商業資訊科

任教科別適用證書對照表(特教類科)		
任教科別	教育階段類組 代碼	適用證書科別
特殊教育— 身心障礙類	6、I	特殊教育學校(班)教師中等學校教育階段身心障礙組(含 檢定考試)
特殊教育— 資賦優異類	9、L	特殊教育學校(班)教師中等學校教育階段資賦優異組(含 檢定考試)

公立高級中等學校 教師申請介聘作業

教育部國民及學前教育署人事室

教育部 令

中華民國97年4月29日台參字第0970063337C號令

訂定「國立高級中等學校教師申請介聘辦法」

中華民國99年2月2日台參字第0990013087C號令修正第5條

中華民國101年12月25日行政院院臺規揆字

第1010154558號公告第3條第2項所列屬「教育部中
部辦公室」之權責事項，自102年1月1日起改由「教
育部國民及學前教育署」管轄

中華民國102年12月6日教育部臺教授國部字第1020117649A

號令修正發布全文7條；並自103年8月1日施行

中華民國106年2月13日教育部臺教授國部字第1060007714B

號令修正發布第2、5、7條條文；並自發布日施行

國立高級中等學校教師申請介聘辦法

壹、依據

102年12月6日修正前依據高級中學法第21條第3項及職業學校法第11條第3項規定辦理，102年12月6日修正後依據高級中等教育法第28條第3項辦理。

3

貳、國立高級中等學校教師申請介聘辦法

第一條

本辦法依高級中等教育法第二十八條第三項規定訂定之。

第二條

國立高級中等學校得經教師評審委員會決議，向教育部（以下簡稱本部）申請辦理現職教師（以下簡稱教師）介聘。

前項教師，包括國立高級中等學校及國立特殊教育學校高級中等教育階段之教師。

4

- 教師除離島建設條例另有規定外，應於現職服務學校實際服務滿三年，且無下列各款情形之一，並經學校審查通過者，始得申請介聘：
 - 一、教師法第十四條第一項各款所定情事之一。
 - 二、涉校園性侵害、性騷擾或性霸凌事件，尚在調查階段。
 - 三、依本部所定不適任教師處理規定之察覺期、輔導期或評議期處理程序中。
 - 四、中華民國九十二年八月一日師資培育公費助學金及分發服務辦法修正施行後入學之公費學生，於義務服務期間。
- 國防部及法務部所屬、直轄市立、縣（市）立之高級中等學校經教師評審委員會決議，並經各該主管機關同意者，得向本部申請併同辦理教師介聘；其申請介聘之教師，應符合前項規定。

5

國立高級中等學校教師申請介聘辦法

第三條

本部為辦理教師介聘事宜，應組成教師介聘小組。

前項小組委員，應包括機關代表、教師代表、家長代表、申請介聘學校校長代表及學者專家，並以本部國民及學前教育署署長為召集人。

第四條

教師介聘應依教師之任教科別、積分高低及志願介聘學校缺額辦理；其積分採計及作業程序，由本部定之。

前項所稱積分，其採計之項目包括申請介聘原因、服務年資、考績、獎懲及進修研習。

6

國立高級中等學校教師申請介聘辦法

第五條

經達成介聘之教師，由校長直接聘任，未在規定期限內至介聘學校報到者，十年內不得再提出申請介聘，並依公立高級中等以下學校教師成績考核辦法等相關規定議處。

因前項教師未報到，致影響他校教師介聘者，各該介聘均失其效力，各教師仍留原校服務。但未報到教師之原校可增開缺額者，不在此限。

第六條

教師申請介聘有下列情形之一者，不予介聘；已介聘者，得撤銷其介聘，涉及刑事責任者，並移送檢察機關依法辦理：

- 一、虛報介聘原因。
- 二、所提證明文件虛偽不實。

第七條

本辦法自一百零三年八月一日施行。

本辦法修正條文，自發布日施行。

7

國立高級中等學校教師申請介聘辦法 重點提醒

- 國立高級中等學校教師申請介聘辦法第5條規定：
因前項教師未報到，致影響他校教師介聘者，各該介聘均失其效力，各教師仍留原校服務。但未報到教師之原校可增開缺額者，不在此限。
- 提醒各校人事室配合：請於學校召開教評會審查申請人介聘條件時，一併討論如教師介聘成功未報到，該師任教科別，學校是否可增開缺額，並函復本署。

8

參、103年10月6日修正「國立高級中等學校
教師申請介聘作業要點」(修正第2點之1)

- 一、教育部(以下簡稱本部)為辦理國立高級中等學校教師(以下簡稱教師)申請介聘作業，並執行國立高級中等學校教師申請介聘辦法第四條第一項之規定，特訂定本要點。

9

- 二、參加介聘學校應於本部規定期限內，將申請書函報本部辦理，並得提列缺額供教師介聘；學校無缺額者，亦得參加介聘。

參加介聘學校名單及其缺額由本部公告於介聘網站，公告後即不得變更。

- 二之一、當年度介聘提列缺額中如有原住民族學校、原住民教育班及原住民重點學校，先行辦理具原住民族身分之教師單調介聘作業；經達成介聘之教師所遺缺額連帶開缺供教師介聘使用。

10

三、各校應依下列積分基準審核相關資料：

(一) 申請介聘原因積分(具第一目至第八目介聘原因，擇一採計)，最高50分：

1. 配偶不在同一直轄市、縣(市)服務，申請介聘至配偶服務之直轄市、縣(市)學校，自結婚後，配偶已在該地連續服務一年以上者給50分，未滿一年者給30分。
2. 本人服務學校未與配偶設籍地為同一直轄市、縣(市)，申請介聘至配偶設籍之直轄市、縣(市)，自結婚後，配偶已在該地區連續設籍一年以上者給50分，未滿一年者給30分。
3. 單親教師需照顧設籍地未與本人現職服務學校同一直轄市、縣(市)之父母、子女或原配偶之父母，申請至父母、子女或原配偶之父母設籍之直轄市、縣(市)者，給五十分。
4. 教師需照顧設籍地未與本人現職服務學校同一直轄市、縣(市)之領有身心障礙手冊或重大傷病卡之父母、子女、配偶之父母或配偶，申請至父母、子女、配偶之父母或配偶設籍之直轄市、縣(市)者，給50分。

11

5. 領有身心障礙手冊之教師，申請至設籍之直轄市、縣(市)者，給50分。

6. 本人或配偶之父母親之一，其設籍地未與本人現職服務學校同一直轄市、縣(市)，且年滿七十歲以上，申請介聘至父母或配偶之父母設籍直轄市、縣(市)者，給50分。

7. 單身教師服務學校未與父母設籍地同一直轄市、縣(市)，申請介聘至父母連續設籍六個月以上之直轄市、縣(市)者，給30分。

8. 全家遷居(本人與家人同時有跨直轄市、縣(市)遷居且設籍之事實)者，給30分。

9. 其他原因申請介聘者，給20分。

12

(二) 年資積分，最高25分：

1. 在現職服務學校服務年資，每滿一年給1分。
2. 在現職服務學校兼任秘書、處(室)主任，每滿一年加給2分；兼任科主任、處(室)組長、比照科主任減授時數之兼職職務者（如學程主任），每滿一年加給1分；兼任導師，每滿一年加給0.5分。教師代理行政職務年資，比照兼任行政職務年資採計基準核給分數。
3. 前目未滿一年之兼任行政職務（包括導師）年資，得合併計算，以較低之行政職務（包括導師）為採計基準核給分數。
4. 同一時間具有二種以上兼任行政職務（不包括導師）經歷者，擇一採計。
5. 前四目年資積分，以專任教師年資始得採計。

(三) 現職服務學校最近五年考績之積分，最高10分：

1. 考列公立高級中等以下學校教師成績考核辦法第四條第一項第一款規定者，每年給2分。
2. 考列公立高級中等以下學校教師成績考核辦法第四條第一項第二款規定者，每年給1分。
3. 另予考核者，依前二目基準各給予二分之一分數。

13

(四) 現職服務學校最近五年獎懲之積分，最高10分：

1. 嘉獎一次給0.3分，申誡一次減0.3分。
2. 記功一次給1分，記過一次減1分。
3. 記一大功給3分，記一大過減3分。
4. 主管教育行政機關頒發之獎狀，直轄市、縣（市）政府頒發者每紙給0.2分，本部頒發者每紙給0.5分。
5. 同一事實之獎勵不得重複計算。

(五) 在現職服務學校最近五年依教師進修研究獎勵辦法規定之進修或研習等，依照下列規定給分，最高5分：

1. 進修或研習每滿35小時，給0.5分，未滿35小時，不計分；其一學分以18小時計，一週以35小時計。
2. 取得較高學歷之進修、加科登記之進修、大學推廣部學分或經政府核可民間之研習，均予採計。

(六) 教師於離島地區學校實際服務滿四年，申請介聘至本島者，第五年起每滿一年加給二分，最高加給二十分。

14

四、教師申請介聘應以合格教師證書所列科別為申請介聘科別，同時具有二種以上合格教師證書者，以現職服務學校任教科別為申請介聘科別。

前項所稱任教科別，指經教評會審議通過由校長聘任之科別，同時應具備該科之合格教師證書。

申請介聘教師於調出時，所遺任教科別職缺供其他教師調入。

達成介聘之教師，經聘任後，應配合學校之課程安排（例如：日、夜間排課、國中部授課），不得拒絕。

15

五、申請介聘教師應於規定期限內至介聘網站填報資料，並檢具下列各表件向現職服務學校提出申請：

（一）聘書及合格教師證書。

（二）申請表一份（申請人及學校應於申請表中「符合『國立高級中等學校教師申請介聘辦法』第二條第三項各款條件」欄位簽章切結〈若有切結不實情形，應由本部追究責任〉）。

（三）服務證件（年資、考績、獎懲、研習等證明文件）。

16

(四) 介聘原因證明文件。

- 1.以第三點第一款第一目至第八目原因申請介聘者，應檢附最近一個月之全戶戶籍謄本。
- 2.以第三點第一款第一目原因介聘者，除檢具前三款證件外，並應須檢附下列配偶有關證件。
 - (1)配偶於軍公教機關服務者，應附服務單位之服務證明書(註明服務單位所在地地址)。
 - (2)配偶於私人機構服務者，應附服務單位之服務證明書(註明服務單位所在地地址)及投保勞工保險證明文件。
 - (3)配偶自營事業者，應附自營事業登記證明(註明公司行號所在地地址)及投保健保證明。
 - (4)配偶為自耕農者，應附有關機關開具農地所在地證明及農保相關證明。

17

申請檢附之證件除申請教師年資採計至當年七月三十一日外，餘一律採計至教師上網申請介聘前一日，並應檢附正本及影印本各一份，正本驗後發還，影印本由各校存查。

申請介聘教師應於規定期限內至介聘網站列印申請資料，並經現職服務學校人事主任、教務主任及校長核章；直轄市、各縣（市）政府所屬高級中等學校教師，應經各該主管教育行政機關核章。

申請人之申請介聘條件應經學校教師評審委員會審查通過，並由學校審查申請表件後轉送本部辦理，逾期不予受理。

18

六、以第三點第一款第一目至第八目原因申請介聘者，應選定一個直轄市、縣（市）為申請介聘之直轄市、縣（市），並得於所選定直轄市、縣（市），依志願選填學校。申請介聘原因積分之證明文件所證明之直轄市、縣（市）應與申請介聘直轄市、縣（市）相同並得再以第三點第一款第九目原因申請介聘，且依志願選填其他直轄市、縣（市）之參加介聘學校。

未具第三點第一款第一目至第八目原因者，得以第三點第一款第九目原因申請介聘，並依志願選填參加介聘學校。不同直轄市、縣（市）志願學校得混合填列，其志願經各校提出後即不得更改或增減，錯填志願者自行負責。

申請留職停薪之教師申請介聘，應經現職服務學校或主管教育行政機關核准，並於介聘生效日期前（當年八月一日）復職。

19

七、介聘作業按申請介聘教師積分高低，依下列順序分階段辦理，前一階段已達成介聘之教師，不再繼續參加下一階段作業：

- （一）志願介聘學校單調，單調成功連帶開缺供其他教師單調。
- （二）志願介聘學校多角調；依序辦理五角調、四角調、三角調。
- （三）志願介聘學校互調。

八、申請介聘教師申請積分相同時，應依年齡（年長優先）、服務年資（資深優先）、成績考核積分、獎懲積分、研習積分等條件依序辦理，以上情況均相同時，由教師介聘小組以公開抽籤方式辦理。

20

九、教師介聘小組將達成介聘紀錄分送主管機關及相關學校，其生效日一律為當年八月一日；經達成介聘教師，應於規定期限內至學校報到，並由校長直接聘任。未達成介聘之教師，留原校服務。

十、直轄市立、縣（市）立高級中等學校依國立高級中等學校教師申請介聘辦法第二條第四項及本要點規定，辦理教師介聘。

21

注意事項（1）

- 依公立高級中等學校教師介聘小組第1次委員會議決議：為簡化送件流程並節省公帑，108學年度積分複核作業採線上審查，爰為配合108年3月7日至3月8日之複核作業，請學校人事單位派員留守，以利審查。

22