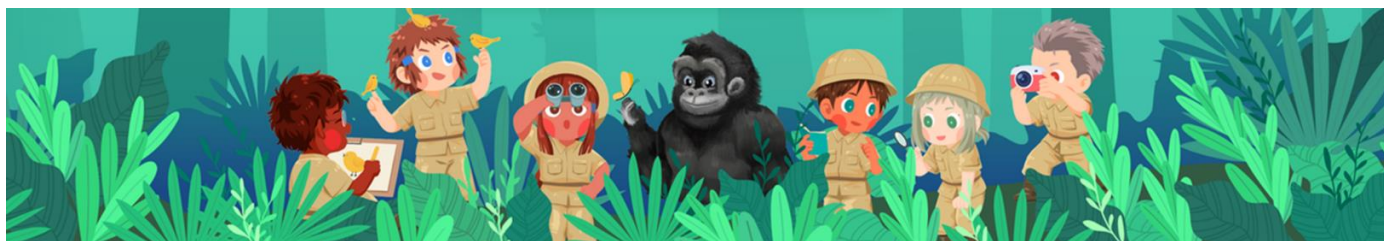


# 慈濟 x PaGamO 環保防災勇士養成計畫

## 第四屆縣市盃環保防災勇士 PK 賽



### 《活動簡章》

主辦單位：各縣市政府、慈濟慈善事業基金會、幫你優股份有限公司

指導單位：教育部、環境部、中華民國僑務委員會、內政部消防署、經濟部水利署、農業部農村發展及水土保持署

協辦單位：各縣市政府教育局、環保局、消防局  
國立臺灣師範大學永續管理與環境教育研究所、  
大愛感恩科技公司

贊助單位：九乘九文具股份有限公司、富雷迅股份有限公司、  
ASUS 華碩文教基金會

# 慈濟 x PaGamO 環保防災勇士養成計畫

## 第四屆縣市盃環保防災勇士 P K 賽

### 一、宗旨

旱澇夾擊，缺水危機、世界面臨一連串前所未有的自然災害，氣候變遷正以乾旱、暴雨、熱浪等極端型態威脅著我們，瞬息萬變的天災，你我都無法置身事外，面對氣候緊急狀態，還有逆轉的機會嗎？有沒有緩解的方法？推動全民「環保與防災知識」的腳步刻不容緩。

本活動由教育部、環境部、僑委會、消防署、水利署、水保署以及慈濟基金會、PaGamO 幫你優公司的跨界合作、公私協力結合 PaGamO 線上遊戲化學習系統平台、民間慈善環保團體及政府推動政策等各方力量，全面強化學生環境素養、全面提升學生防災觀念。期望透過線上教育、線下體驗、互動學習與生活實踐的過程，傳達環境教育相關的知識、態度等，進而落實具體環保防災行動，藉由答題中吸收豐富的環保防災資訊，融入電競遊戲，建立全民對環保與防災的正確知識、技能、態度及價值觀。

### 二、辦理單位

- (一)指導單位：教育部、環境部、中華民國僑務委員會、內政部消防署、經濟部水利署、農業部農村發展及水土保持署
- (二)主辦單位：各縣市政府、慈濟基金會、幫你優股份有限公司
- (三)協辦單位：環保局、消防局、國立臺灣師範大學永續管理與環境教育研究所、大愛感恩科技公司
- (四)贊助單位：九乘九文具股份有限公司、富雷迅股份有限公司、ASUS 華碩文教基金會

### 三、報名時間

2024年8月30日起，至2025年1月12日中午12時

### 四、競賽賽制與時間



● 詳細比賽計分與相關規則，請參考下方〔八、競賽規則〕

### 五、參賽對象與比賽辦法

學校報名後，慈濟基金會安排志工與學校聯繫，說明競賽相關事項，進行班級初賽及校內複賽，以個人積分最高做排名。

(一) 參加對象：

- 國小六年級在學學生

(二) 比賽辦法：

- 本賽事一人以一組 PaGamO 帳號報名下方任一賽制。
- 班級初賽於 2024/8/30-2025/1/12 全班同學同時參賽，各班級選手個人積分前三名晉級校內複賽，校內複賽選手個人積分前三名晉級各縣市盃決賽，各縣市個人積分前十名晉級國際盃全球總決賽，國際盃全球總決賽前十名頒發獎勵。

## 六、競賽獎勵

### (一) 班級初賽獎勵

1. 參加獎：凡參加賽事即可獲得環保原子筆一支。
2. 班級教師獎：大愛感恩科技公司環保禮物一份。
3. 班級冠軍、亞軍、季軍：慈濟環保防災勇士獎狀乙只

### (二) 校內複賽獎勵

1. 校內冠軍：大愛感恩科技公司環保禮包乙份及獎狀乙只。
2. 校內亞軍：大愛感恩科技公司環保禮包乙份及獎狀乙只。
3. 校內季軍：大愛感恩科技公司環保禮包乙份及獎狀乙只。

### (三) 各縣市決賽獎勵

1. 參加獎：凡參加競賽者，即可獲得選手服一件。
2. 帶隊教師獎：一校一位老師帶領同學參賽，可獲選手服一件。
3. 縣市盃冠軍：可獲得價值新台幣 5,000 元之環保大獎。
4. 縣市盃亞軍：可獲得價值新台幣 3,000 元之環保大獎。
5. 縣市盃季軍：可獲得價值新台幣 2,000 元之環保大獎。

## 七、報名方式

### (一) 請於慈濟 x PaGamO 環保防災勇士 PK 賽活動網站

( <https://tcesport.org/> ) 點選學校報名，填妥相關資料後，慈濟志工會主動與學校聯繫。

### (二) 慈濟志工入校拜訪，取得參賽資格。

### (三) 報名客服小組:03-8266779 轉 387 郭小姐

## 八、競賽規則

### (一) 競賽規則

1. 競賽以 PaGamO 遊戲平台進行，透過答題佔地遊戲方式進行電競比賽。本競賽題目為「環保防災知識」類別，環保防災題目邀請國立臺灣師範大學永續管理與環境教育研究所葉欣誠教授指導出題、內政部消防署、經濟部水利署及農委會水保局亦參與命題，以提升全民環境教育素養與防災知能。

2. 若有以下幾種違規行為，主辦方有權取消參賽者競賽資格：

- (1) 選手一人使用多組 PaGamO 帳號報名競賽。
- (2) 報名資料填寫不完整或資訊不正確。
- (3) 經由校內盃獲得縣市盃資格的學生，若有轉學請留意轉學間，以免喪失參賽資格。
- (4) 有舉證經查屬實之賽事代打行為。
- (5) 現場參賽身份驗證後，資訊不相符者。

### 3. PaGamO 電競介紹

- (1) 「班級初賽」、「校內複賽」及「縣市盃決賽」係採用 PaGamO 「競賽之盾」模式進行競賽。
- (2) 競賽起始時，每位參賽者將獲得七塊領地，隨機生成至賽場中，需透過答題擴張領地。
- (3) 於答題擴張領地過程中，將依選手答題數及領土數獲得相對應積分，以遊戲積分最高者獲勝。

(4)比賽期間系統不會隨機掉落道具，選手可於遊戲商店內進行道具買賣，競賽過程中可使用道具進行戰略性佈局，以達成競賽策略之目的。

(5)競賽皆有能量值（體力）限制，能量耗盡則無法答題，需等待能量恢復才能繼續答題。

## （二）班級初賽

1.比賽期間：於 2024 年 8 月 30 日至 2025 年 1 月 12 日

2.採線上積分賽制度，選手於開賽期間同時登入 PaGamO「競賽之盾」遊戲系統，線上競賽，前三名晉級校內複賽。

3.班級初賽採用 PaGamO 電競-「競賽之盾」。

4.若競賽過程中土地全數喪失時，系統將為參賽者重新生成七塊領地至賽場中。

5.成績計算：

A.(答對數 X 9+領地數 X 1) = 個人總積分。

B.為維持遊戲公平性，重複答對題目將不予二次計分。

C.依遊戲個人積分排行榜，選出晉級選手。

D.若積分相同，依率先達到最終積分時間判定。

## （三）校內複賽

1.比賽期間：於 2024 年 8 月 30 日至 2025 年 1 月 12 日

2.採線上積分賽制度，選手於開賽期間同時登入 PaGamO「競賽之盾」遊戲系統，進行線上競賽。

3.校內複賽採用 PaGamO 電競-「競賽之盾」。

4.若競賽過程中土地全數喪失時，系統將為參賽者重新生成七塊領地至賽場中。

5.成績計算：

A.(答對數 X 9+領地數 X 1) = 個人總積分。

B.為維持遊戲公平性，重複答對題目將不予二次計分。

C.依遊戲個人積分排行榜，選出晉級選手。

D.若積分相同，依率先達到最終積分時間判定。

#### (四) 各縣市決賽

1.比賽日期：由各縣市政府擇期辦理。

2.縣市盃決賽於活動現場採 PaGamO「競賽之盾」，前十名於現場參與頒獎典禮獲獎。

3.若競賽過程與其他選手佔領地導致土地全數喪失時，系統將為參賽者重新生成七塊領地至賽場中。

4.成績計算：

A.(答對數 X 5+領地數 X 5) = 個人總積分。

B.依遊戲個人積分排行榜，選出獲勝選手。

C.若積分相同，依率先達到最終積分時間判定。

## 九、晉級與得獎通知及獎勵

- (一) 班級初賽及校內複賽結果將於 2024 年 8 月 30 日起，各校舉辦後陸續公佈於慈濟 x PaGamO 環保防災勇士網頁  
(網址: <http://tcesport.org/>)

- (二) 晉級縣市盃各縣市決賽之選手將於決賽前由慈濟志工聯繫學校，學校老師通知晉級選手。
- (三) 縣市盃各縣市決賽結果將於各縣市舉辦後陸續公佈於慈濟 x PaGamO 環保防災勇士 PK 賽網頁(網址: <http://tcesport.org/>)。
- (四) 晉級國際盃全球總決賽之選手將於總決賽前由慈濟志工聯繫學校，請學校老師通知晉級選手。

## 十、環保實作獎勵

- (一) 為鼓勵青年學子落實環保生活化，第四屆活動延續環保實作鼓勵獎，將於縣市盃當日為各校前三名並參與環保實作者，舉行抽獎活動，以資鼓勵。
- (二) 抽獎條件：
  1. 校內複賽前三名者
  2. 完成環保實作，實作行動舉例如下：
    - i. 資源回收分類實作，例如：可於家中/校園回收站、社區資源回收點、環保站...等。
    - ii. 可參與學校或機構團體辦理的自然環境清潔活動，例如：掃街、淨灘、淨山、淨溪...等。
    - iii. 日常環保行動：省水、省電、隨身攜帶並使用環保用品，例如：環保杯、環保餐具、手帕、環保購物袋...等，拒絕使用一次性餐具、塑膠袋。
  3. 完成填寫【環保實作學習單】後隨同選手參賽家長同意書上傳

## 十一、注意事項



- (一) 為確保賽事公平性，一人僅能以一組 PaGamO 遊戲帳號報名參賽。若經查獲或他人舉發有違反比賽規則，選手將喪失比賽資格，且須自行承擔相關賠償。
- (二) 各項辦法以活動簡章為準，活動如因故無法進行，主辦單位保有隨時修正、暫停或終止活動之權利。如有未盡事宜，主辦單位有權隨時補充修正，並請隨時注意最新公告。
- (三) 參賽即代表同意授權符合本活動目的範圍內，節錄或以其他方式編輯參加本活動所提供之圖片、照片、影片及其他資料，做成活動花絮或心得報告等內容對外公布使用。
- (四) 所有報名選手需全程參與「慈濟 x PaGamO 環保防災勇士 PK 賽縣市盃」之賽事，如因個人因素導致無法出賽，將視為放棄比賽。
- (五) 參加現場競賽當日，所有選手請於指定時間抵達指定地點完成報到手續，以免喪失比賽資格。
- (六) 競賽所獲得之獎金、獎品內容，依中華民國稅法規定須繳納機會中獎稅款。
- (七) 縣盃決賽將使用主辦方提供之電腦設備與滑鼠，請選手切勿隨意更動電腦相關設定，若因此影響比賽結果，主辦方將不負此積分損失之責任。
- (八) 禁止於競賽過程中，對其他個人、觀眾、裁判、工作人員之不合適言詞與行為，主辦單位將依情節嚴重程度禁賽。

## 十二、賽事聯絡資訊

活動賽事諮詢，請於上班時間（週一至週五 08:00-17:30）

來電洽慈濟基金會專案小組，電話：03-8266779 轉 387 郭小姐