

109 學年度學校申請中央課程與教學輔導諮詢教師團隊(以下簡稱中央輔導團)

專案教師入校諮詢輔導說明

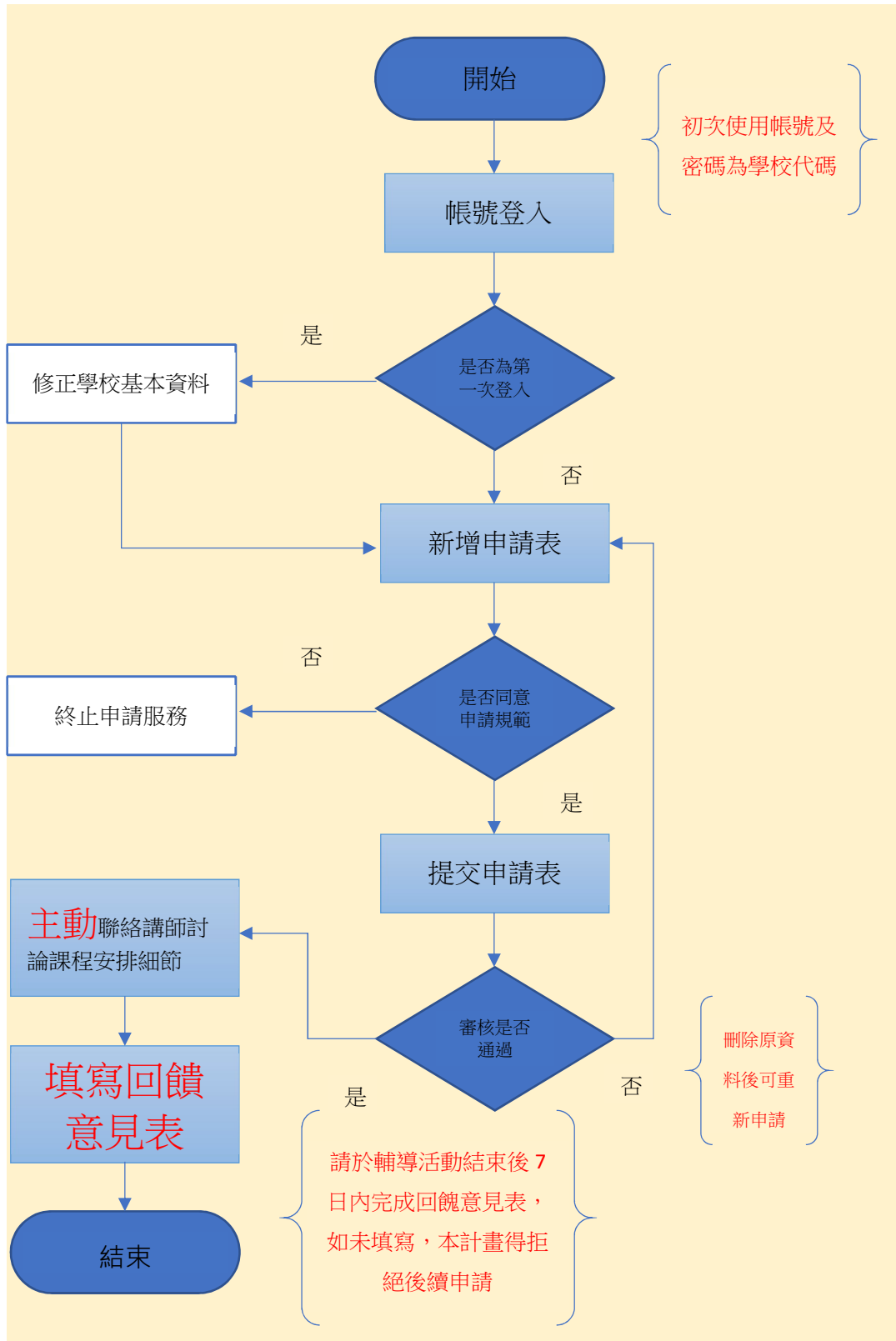
一、計畫目的

為推動新課綱素養導向之課程與教學，以培育具備核心素養能力之學生，鼓勵優秀教師利用課餘時間自發性投身於翻轉教育之實踐，教育部國民及學前教育署(以下簡稱本署)特訂定「中央課程與教學輔導諮詢教師團隊專案教師試辦計畫」，期鼓勵具有翻轉教學經驗之優秀教師，致力於教學經驗傳承和教育創新之推展。學校可透過媒合平臺申請專案教師入校入班觀課、議課、建立單元教學模組、或是教學示例分享等，以學校為中心自主性發展課程改變的力量。

二、學校申請專案教師入校注意事項

- (一)申請學校可於本署專案教師服務網站登錄預邀約之主題、時間與地點，每校每學期至多 3 次，每次至多 2 日；若為跨區聯合辦理，則以主辦學校申請額度為主。
- (二)如同一時段有多校同時申請，以跨區聯合學校優先錄取，本署得依學校區域性與需求性指派專案教師優先入校輔導。
- (三)申請學校無須提供鐘點費與交通費，通過申請之學校應主動聯繫專案教師，討論課程安排細節，倘有交通不便之學校，請適時提供專案教師入校交通、膳宿協助。
- (四)最晚申請日為入校輔導日前 10 日申請，倘審核通過後臨時取消邀約，學校須負擔專案教師已發生之車(機)票、住宿等因取消衍生之費用。
- (五)學校申請專案教師入校諮詢輔導合作產生之教案、示例，著作權歸原創作者所有，本署擁有參與本計畫之教案無償使用權，作為推動國民中小學課程與教學之用，包含為教育目的之重製、公開播放、網路公開傳輸等權利。
- (六)產出教案、示例倘有涉及相關著作權、肖像權、個人資料法律責任及侵害第三人權利時，悉由創作者自行負擔法律之責任。
- (七)申請學校應協助確認專案教師之到校時間，於輔導活動結束後 7 日內完成回饋意見表，提供專案教師諮詢輔導之意見回饋，以完成結案。倘有登載不實，應負相關法律責任。如未填寫回饋意見表，本計畫得拒絕後續申請。
- (八)操作說明請參考附件「申請中央輔導團專案教師入校諮詢輔導平臺-學校端操作說明」。

一、學校申請流程圖：



二、操作步驟：

步驟一:輸入網址「<http://ctcs.cloud.ncnu.edu.tw/Pages/index.aspx>」進入首頁



申請中央輔導團專案教師入校諮詢輔導平臺

首頁 登入

- 專案教師計畫簡要說明
- 申辦說明
- 教師簡介

國立暨南國際大學 資訊工程學系 教育行政資訊系統研發中心
545南投縣埔里鎮大學路一號
Tel:(049)2910960轉3964 Fax:(049)2915226 E-Mail:hmyan@mail.ncnu.edu.tw

步驟二:輸入帳號及密碼(帳號及密碼皆為校代碼)



申請中央輔導團專案教師入校諮詢輔導平臺

首頁 登入

請輸入帳號

請輸入密碼

登入

國立暨南國際大學 資訊工程學系 教育行政資訊系統研發中心
545南投縣埔里鎮大學路一號
Tel:(049)2910960轉3964 Fax:(049)2915226 E-Mail:hmyan@mail.ncnu.edu.tw

步驟三:第一次登入後，系統自動導入「學校基本資料設定」頁面，強制修改基本資料及密碼。



步驟四:完成步驟三後，點選「學年度列表」，選擇申請學年度。



步驟五: 點選「新增申請表」。



步驟六：確認並同意遵守申請規範。

申請中央輔導團專案教師入校諮詢輔導平臺

首頁 學年度列表 學校基本資料設定 登出

一、申請學校可於本專案教師服務網站登錄預約之主題、時間與地點，每校每學期至多2次，每次至多2日；若為跨區聯合辦理，則以主辦學校申請額度為主。

二、申請學校無須提供補貼費與交通費，如為交通不利之學校，請隨時提供入校交通、住宿協助；如同一時段有多校同時申請，以跨區聯合學校優先審核通過，本署得依學校區域性與需求性指派專案教師優先入校輔導。

三、最後申請日為入校輔導日前10日申請，倘審核通過後臨時取消預約，學校須負擔專案教師已發生之車(物)票、住宿等因取消衍生之費用。

四、學校申請專案教師入校諮詢輔導合作產生之教案、示例、著作權歸原創作者所有，本署擁有參與本計畫之教案無償使用權，作為推動國民中小學課程與教學之用，包含為教育目的之複製、公開播放、網路公開傳輸等權利。

五、產出教案、示例倘有涉及相關著作權、肖像權、個人資料法律責任及侵害第三人權利時，悉由創作者自行負擔法律之責任。

六、申請學校應協助確認專案教師之到校時間，並提供專案教師諮詢輔導之意見回饋，倘有虛載不實，應負相關法律責任。

本申請人已知悉本計畫之相關規訂，並了解規定事項，

同意 不同意

國立臺灣師範大學 資訊工程學系 教育行政資訊系統研發中心
545 南京東路連里段大學路一段
Tel:(049)2910960轉3964 Fax:(049)2915226 E-Mail:hmryan@mail.tncu.edu.tw

步驟七：點選「檢視」，編輯申請表內容。

申請中央輔導團專案教師入校諮詢輔導平臺

首頁 學年度列表 學校基本資料設定 登出

申請表管理

新增申請表

學年度	主題名稱	日期	時段	申請進度	檢視申請表	刪除申請表	回饋
108	-	-	-	未送出	<input checked="" type="button" value="檢視"/>	<input type="button" value="刪除"/>	--

國立臺灣師範大學 資訊工程學系 教育行政資訊系統研發中心
CAS 資訊系統研發中心 總機一線

步驟八：表內各項內容為必填欄位，請完成填寫。

新增申請表

學年度	主題名稱	日期	時段	申請進度	檢視申請表	刪除申請表	回歸
108				未結出	檢視	刪除	--

學校名稱：

選擇聯合申辦學校：

選擇講師：

選擇課程：

課程主題：

內容概要：

內容描述：

地點：

參與人數：

預計所需時間：

電子信箱：

聯絡電話：

地址：

交通方式：

步驟九：申請表內容填寫完畢後，點選「選擇時間」選擇授課教師授課時間(可分為上午及下午)及日期(綠色日期為教師有空時間)

最近的高鐵站：

是否提供接駁： 是 否

接駁地點與說明：

是否供膳： 是 否

選擇時間

選擇日期: 2019-11-07

上午	下午	電子郵件
<input checked="" type="radio"/>	<input type="radio"/>	pon@gs.cqsh.tc.edu.tw

儲存並提交申請表

2019 年 十一月

一	二	三	四	五	六	日
				1	2	3
4	5	6	7	8	9	10
11	12	13	14	15	16	17
18	19	20	21	22	23	24
25	26	27	28	29	30	

步驟十:確認申請表內容及日期無誤後，點選儲存並提交申請表

ctcs.cloud.ncnu.edu.tw 顯示
申請表提交成功，畫面上將重新整理。

最近的高鐵站：
是否提供接駁：是 否
接駁地點與說明：
台中烏日高鐵站(6號出口)
車號:ABC-5978
學校聯絡人電話:09xxxxxxx

是否供膳：是 否

選擇時間

選擇日期: 2019-11-07

	上午	下午	電子郵件
彭甫堅	<input checked="" type="radio"/>	<input type="radio"/>	pon@gs.qsh.tc.edu.tw

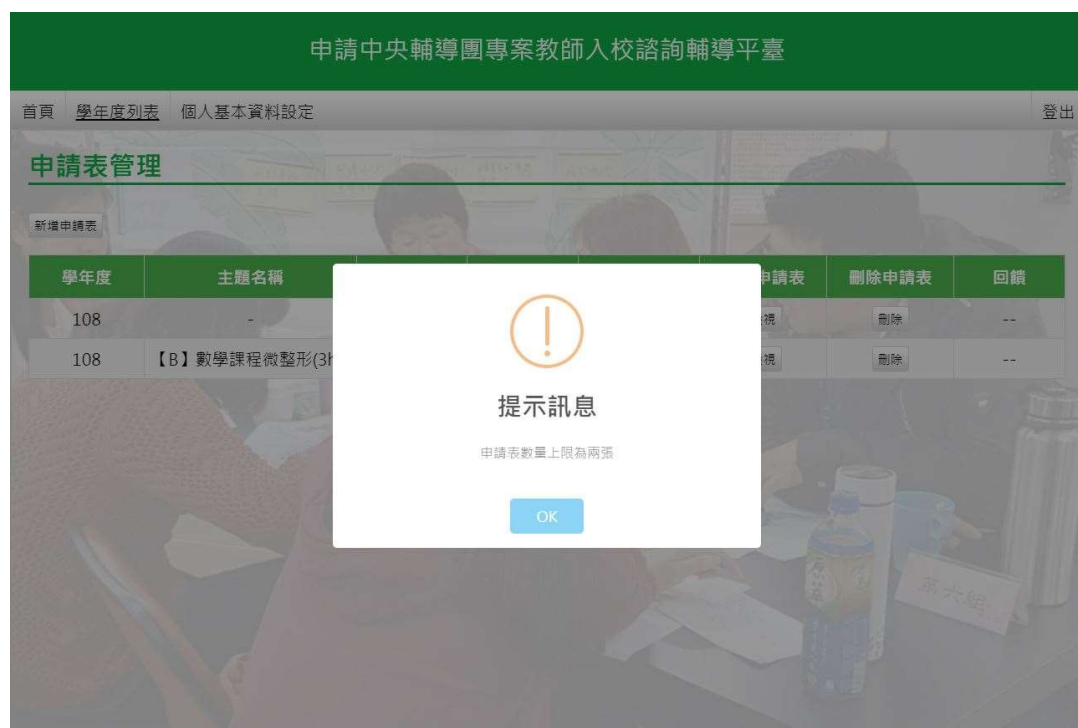
儲存並提交申請表

2019 年 十一月

一	二	三	四	五	六	日
				1	2	3
4	5	6	7	8	9	10
11	12	13	14	15	16	17
18	19	20	21	22	23	24
25	26	27	28	29	30	

三、注意事項說明：

1.每校每學期至多申請 2 次。



2.申請表內容依據有勾選的選項者皆為必填



3. 送出申請後可以在表格中的申請進度確認進度

申請中央輔導團專案教師入校諮詢輔導平臺

首頁 學年度列表 個人基本資料設定 登出

申請表管理

新增申請表

學年度	主題名稱	日期	時段	申請進度	檢視申請表	刪除申請表	回饋
108	-	-	-	未送出	檢視	刪除	--



4. 有通過申請表後，會寄送 EMail 至學校在個人基本資料管理中所設定的信箱(請務必填寫可連絡的信箱，以便收到相關的通知信件)

申請中央輔導團專案教師入校諮詢輔導平臺

首頁 學年度列表 個人基本資料設定 登出

個人基本資料管理

帳號: ctcsschool1

名稱: 學校

信箱: school@ 請務必填寫可連絡的信箱，以便收到相關的通知信件。

電話: 12341

地址: 1111

編輯

修改密碼

舊密碼:

新密碼:

確認新密碼:

編輯

