



花蓮縣101年度玉里國民中學 攜手計畫課經驗分享簡報




報告人：教務主任楊秉正

簡報大綱

- 1.行政推動
- 2.學生輔導狀況
- 3.教學實施情形
- 4.學習評量
- 5.家長參與
- 6.辦理特色

學校基本資料(100下)




全校班級數：28班

學生人數：849人

教職員工數：80人

學校面積：38,280平方公尺

學校基本資料(101上)



全校班級數：29班

學生人數：806人

教職員工數：82人

學校面積：38,280平方公尺

攜手計畫-課後扶助

弱勢學生數

	全校各類弱勢學生人數	比例
原住民學生人數	342 人	37.1 %
身障人士子女或身障學生人數	67 人	7.3 %
外籍、大陸或港澳配偶子女人數	49 人	5.3 %
低收入、中低收入戶或免納所得稅農工漁民子女人數	84 人	9.1 %
失親、單親或隔代教養家庭子女人數	348 人	37.8 %
其他類弱勢家庭學生人數	83 人	9.0 %

行政推動

推動小組工作分配

組別	職稱	成員	工作項目
總召集人	校長	黃淑蓉	召集會議，督導計畫實施情形
執行秘書	教務主任	楊秉正	申請填報及執行相關行政工作
教學組	教學組長	鄭閔澤	
行政組	各處室主任		負責相關支援工作
領域代表	各領域召集人		負責參加相關會議
教學者	全體教師		負責第一線教學工作

整體規劃原則

- 一、落實弱勢關懷，結合社會資源。
- 二、尊重個別差異，暢通親師溝通。
- 三、提升教學效能，激勵學習動能。
- 四、培養關鍵能力，重視品格教育。

行政推動

運作情形

定期召開會議，檢示運作情形及檢討改進

- 1 · 100下期初會議
- 2 · 100下期中會議
- 3 · 100下期末檢討會議
- 4 · 101上期初會議



開班服務比率

全校皆開班

項目 學期	年級	開班數	參加人數	
			攜手計畫	課後輔導
100學 年下 學期	七年級	10班	242人	全校參加
	八年級	9班		
	九年級	9班		
101學 年上 學期	七年級	10班	245人	全校參加
	八年級	10班		
	九年級	9班		

攜手計畫-課後扶助

開班情形

年度	期數	申請班級數	實際開班數
101	第二期	28	28
	第三期	10	10
	第四期	28	29

攜手計畫-課後扶助

經費使用情形

年度	期數	核定經費	執行經費	執行率
100	全	1,954,860元	1,896,450元	97.1%
101	第二期	2,006,680元	714,870元	35.6%
	第三期		357,200元	53.4%
	第四期			執行中

學生輔導狀況

攜手計畫上課情形



學生輔導狀況

放學後及下課情形



教師教學進度表及 授課簽到確實填寫

請參閱書面資料

教師教學進度表

教師授課簽到表

依核定課程計畫進行， 並建置教學紀錄

教學紀錄表

本校申請每週3節（攜手計畫），依計畫進行並依實際需求教學及建置紀錄

按時紀錄學生出缺席情形

學生出缺席紀錄表

為減少紙張的用量，整合出缺紀錄及學習情形紀錄表於同一表單內記錄之。

檢核紀錄學生學習情形

教學紀錄表

包含學生平時上課狀況登記及期初、期末學習行為描述

學習評量

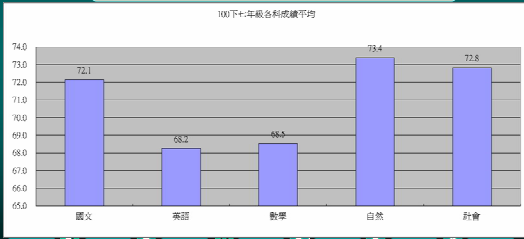
學生進步情形

1. 安排平時小考、英數抽考及段考，統計後提供教師進行檢核，以提供加強學生個別輔導。
2. 學生基測成績表現優良，300分(PR60)以上約佔30%，200分(PR33)以下佔40%並逐年減少。

學習評量

每次段考後，教務處統整各科成績作為教師教學改進參考

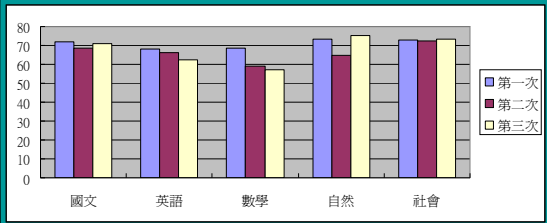
100下七年級第1次段考成績



學習評量

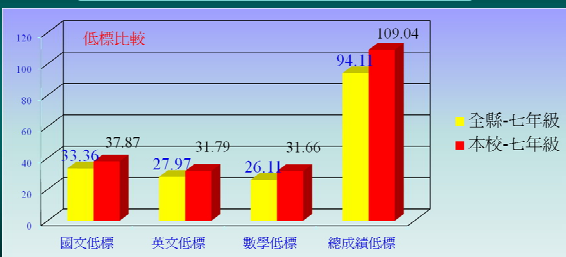
學期末教務處統計各科成績，作為下學期教學改進參考

100下七年級第1~3次段考成績統計



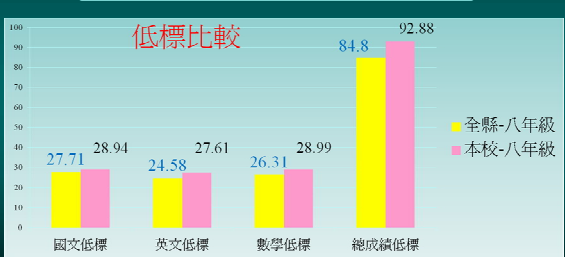
學習評量

101年度花蓮縣學習能力檢核考統計



學習評量

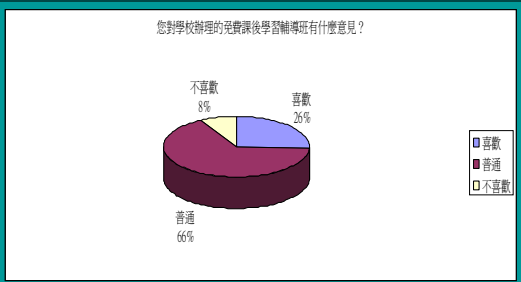
101年度花蓮縣學習能力檢核考統計



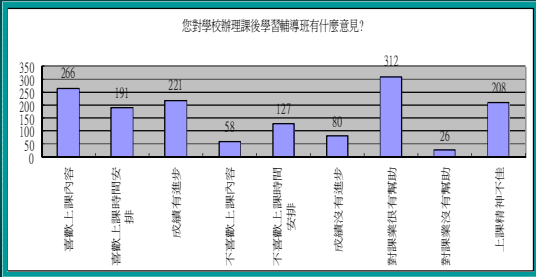
99~101年歷屆基測成績統計

	分數	300以上	300~200	200以下	參加基測人數	平均分數
101年	人數	66	65	92	223	228.1
	100年人數百分比	29.6	29.1	41.3		
100年	人數	74	74	102	250	233.5
	100年人數百分比	29.6	29.6	40.8		
99年	人數	100	62	134	296	230.4
	99年人數百分比	33.8	20.9	45.3		
101年	300以上佔參加人數百分比	29.6	PR200以下佔參加人數百分比			41.3
100年	300以上佔參加人數百分比	29.6	PR200以下佔參加人數百分比			40.8
99年	300以上佔參加人數百分比	33.8	PR200以下佔參加人數百分比			45.3

學生參加滿意度統計



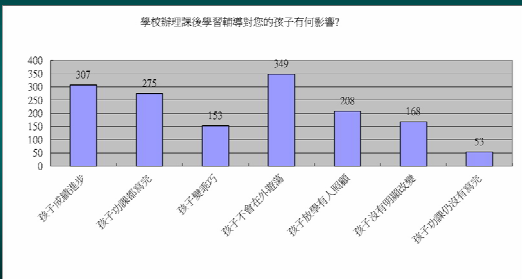
學生參加滿意度統計



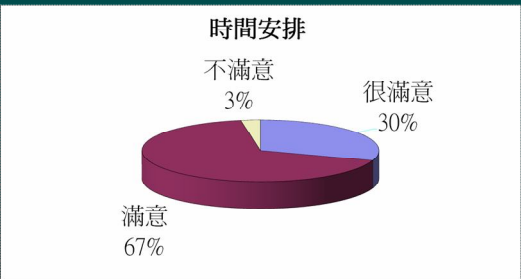
不喜歡上課輔的原因

1. 想快點回家;都會被留下來;
2. 住郊區的學生臨時留校時能很得家長同意
3. 會占用到我的時間;
4. 補習一直遲到;
5. 肚子很餓精神不佳;
6. 晚上要補習時間很趕;
7. 太晚放學
8. 太累了;
9. 會讓有補習的人時間較難控制
10. 想睡覺
11. 會占用到做其它事的時間
12. 較晚放學要趕車;
13. 有時會上不喜歡的課;太慢放學
14. 都要上很久;
15. 昏沉沉的,學習不佳

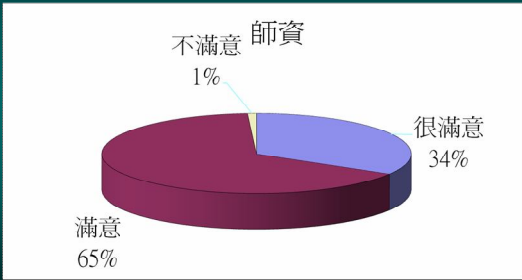
家長滿意度統計



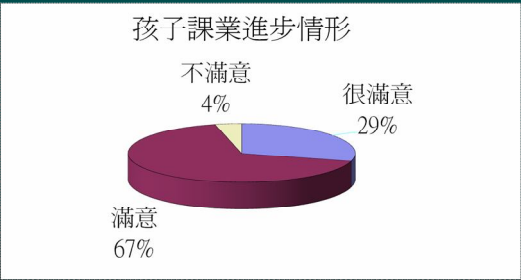
家長滿意度統計



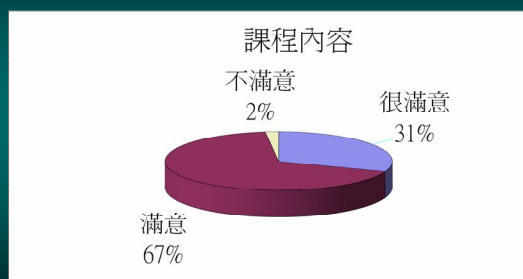
家長滿意度統計



家長滿意度統計



家長滿意度統計



家長意見統計

1. 無法針對個人程度輔導, 成效不大
2. 辛苦老師犧牲時間教導小孩; 如果可以, 時間希望長一點
3. 希望安排一節寫作課
4. 最好每天能準時放學
5. 如能安排團體活動會更好
6. 可以針對學生不足方的科目加強輔導

教師專業成長

各科教學觀摩



課程及領域發展委員會



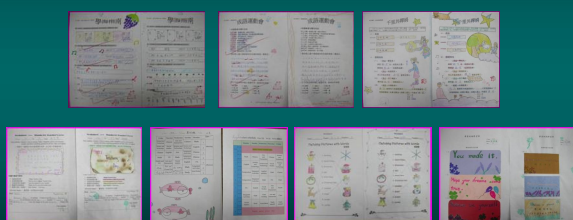
教師專業成長

教師參加補救教學研習



課後學習輔導

學生作業



學校特色

一、本校非常重視學生學習成效，每一位老師都能互助合作，協同進行補救教學，盡可能把每一位孩子都帶上來。老師們平日都會自發性的利用中午、放學後、等時間進行補救教學，甚至假日也會讓孩子到校進行課業輔導，充分發揮攜手計畫課後扶助之精神。從本校在學生基本學力測驗成果中，就能看到老師們平日的辛勞。所以，本校的優勢在：

1. 教師間氣氛融洽。
2. 每一位老師都能盡自己本分，對自己的教學負責。
3. 以班級導師為核心，所有任課老師都會給予協助。
4. 領域老師間互相合作，教學資源分享，發揮團隊合作最大成效。

學校特色

二、為擴大攜手計畫成效，結合學校行政措施：

1. 安排實習老師教師，於午休或放學時段，輔導學習落後學生的學習。
2. 實施定期考查評量後試題分析，掌握學生容易錯的單元或內容。
3. 進行教師同儕教學觀摩、校長與主任入班觀課輔導、教師教學研究會教學知能研討，等方式，提升課輔專業技能。
4. 實施每日「晨間閱讀」活動，培養學生閱讀習慣，並增進學生語文能力。



學校特色

5. 加強社團與辦理生活體驗營活動，增長學生生活經驗。
6. 爭取其他社會資源，進行各項才藝教學，提供弱勢學生多元智能發展的空間。
7. 為避免參與攜手計畫之學生被標籤化，本校以原班編排為原則，並積極爭取其他經費，安排全校學生全部留校，進行課業輔導。



結語

1. 行政的辛酸：
如人飲水・冷暖自知
2. 團隊的重要：
三股合成的繩子不容易折斷
3. 盡力而為：
豈能盡如人意・但求無愧我心



簡報結束 謝謝聆聽

