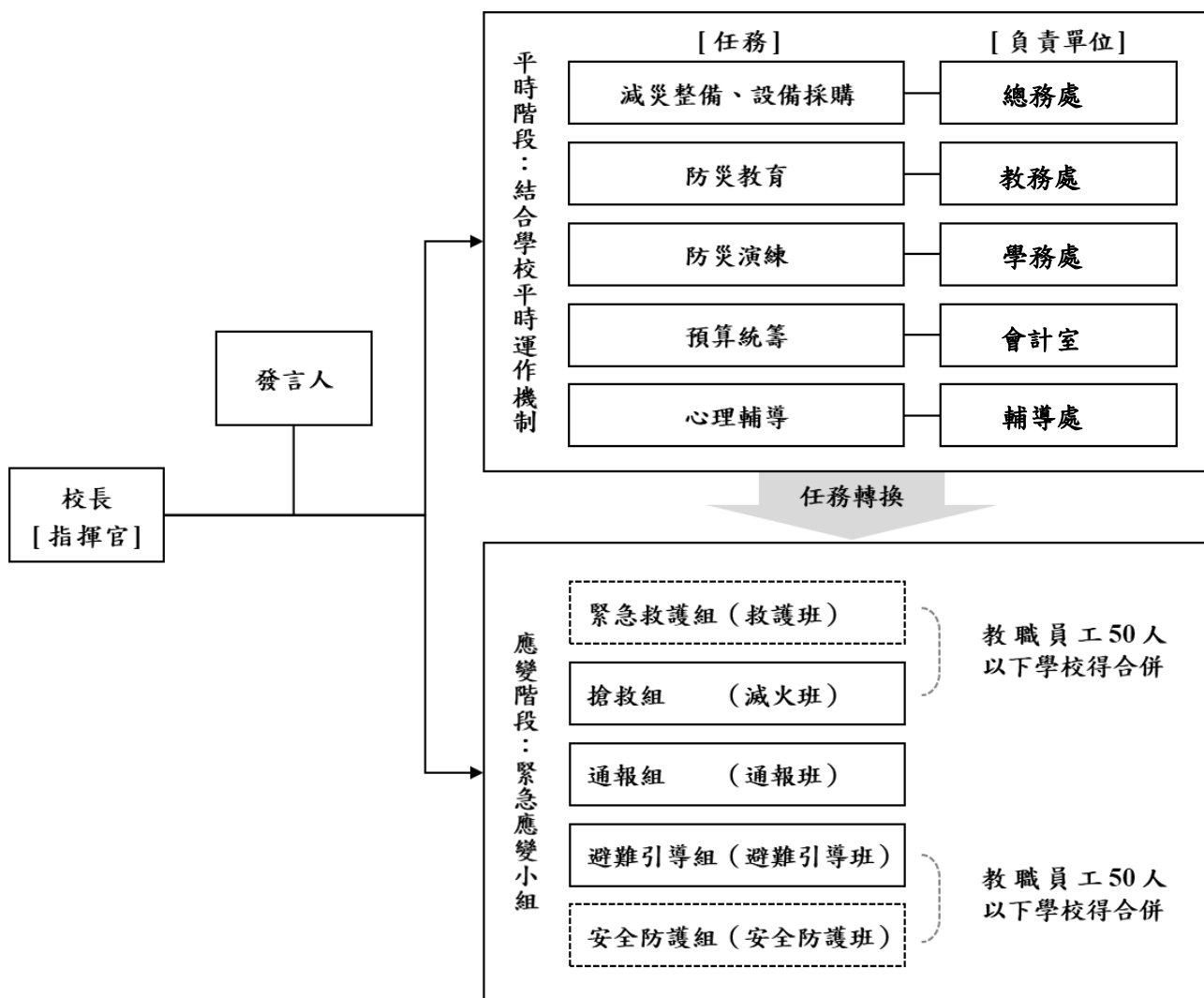


花蓮縣立玉里國民中學 112 年度下半年校園災害防救應變組織表

為使全體教職員工相互合作、共同推動災害防救相關作業，規劃災害防救相關事宜，落實平時減災整備、災時應變及災後復原等災害防救工作，學校應規劃校園災害防救組織〔圖**錯誤!**所指定的樣式的文字不存在文件中。1〕。此一組織分為「平時階段」和「應變階段」。

「平時階段」由校長負責督導學校各處室依其業務職掌及權責，於平時進行減災整備工作，並妥善規劃減災整備工作分配〔表**錯誤!**所指定的樣式的文字不存在文件中。1〕，擬定負責單位和協助單位，必要時得尋求專業團隊支援與協助。此外，平時階段亦應規劃緊急應變小組〔表**錯誤!**所指定的樣式的文字不存在文件中。2.1〕，明確列出指揮官、指揮官代理人、發言人及各分組負責人及其代理人等相關資料。

一旦災害發生，校長（或代理人）須判斷是否進入「應變階段」。一旦確認進入應變階段，並啟動緊急應變小組，校長則為指揮官，統籌指揮各分組之緊急應變工作，各分組應克盡其職。若災害發生時，校長正好不在校內或因故無法執行指揮官職務，指揮官代理人應隨即投入緊急應變工作，完整擔負指揮官之職責。



- 註：1. 「緊急應變小組」應整合原有防救災相關編組，括號內表示自衛消防編組。
2. 「緊急應變小組」原則分為5組，得依需求分為3組（搶救組、通報組、避難引導組），或採階段分組。
3. 學校得視實際需求增減組別，惟應同時考量自衛消防編組之需求。
4. 學校得視情況，安排人員於不同階段支援不同組別。

圖錯誤！所指定的樣式的文字不存在文件中。**.1 校園災害防救組織架構**

表錯誤! 所指定的樣式的文字不存在文件中。 .1 平時減災整備工作分配表

組別/任務	負責單位	協助單位	負責工作
校長	校長室	學務處	<ul style="list-style-type: none"> ➔ 依據校園災害防救計畫內容進行權責分工，交付負責單位執行並監督執行狀況。 ➔ 訂定自評機制，負責確認各項災害防救業務之執行成效。
發言人	教務處	學務處	<ul style="list-style-type: none"> ➔ 負責統一對外發言，得由各單位人員兼任。
減災整備 設備採購	總務處	學務處	<ul style="list-style-type: none"> ➔ 掌握學校所在區域災害特性，進行校園災害潛勢評估，編修學校因應地震、颱洪等學校相關之災害防救計畫，並明訂各災害管理週期工作事項、執行人力。 ➔ 製作校園災害防救圖資，如校園防災地圖等。 ➔ 協助校長每學期至少召開 1 次防災工作會報，汛期或業務執行有需求時得加開。會議應邀集相關單位/人員參與，進行工作規劃、協調分工、管控執行情況與進度、綜整工作成果及檢討。 ➔ 如遇災害發生之虞，應召開緊急會議，確保各項應變作為布署得宜，並於災後檢討改善。
防災教育	教務處	學務處	<ul style="list-style-type: none"> ➔ 規劃學校防災教育課程與教師研習。 ➔ 依據學校防災教育課程規劃內容，推動相關課務實施。 ➔ 掌握學校所在區域環境與災害特性，納入課程。
防災演練	學務處	總務處	<ul style="list-style-type: none"> ➔ 規劃防災演練、防災週系列宣導活動等年度重大工作事項及期程。
預算統籌	會計室	總務處	<ul style="list-style-type: none"> ➔ 針對各項活動經費進行審核、整理，納入學校年度預算編列。 ➔ 各項計畫執行及小組運作所需之會計、事務及採購等行政事務處理。
心理輔導	輔導處	學務處	<ul style="list-style-type: none"> ➔ 參考教育部出版《災難（或創傷）後學校諮商與輔導工作參考手冊》規劃災難（或創傷）之介入與合作原則。

表錯誤! 所指定的樣式的文字不存在文件中。2.1 緊急應變小組分組表

組別	職務	姓名	手機	職稱	所在建築物/樓層	備註	負責工作
指揮官		余采玲	0933480986	校長	樹人樓 1F		<ul style="list-style-type: none"> 負責指揮、督導、協調。 依情況調動各分組間相互支援。
指揮官代理人		薛宇初	0919923653	學務主任	樹人樓 1F		<ul style="list-style-type: none"> 於校長不在學校或因故無法執行指揮官職務時，擔任指揮官之任務。
發言人		李虹儀	0972332083	教務主任	樹人樓 1F		<ul style="list-style-type: none"> 負責統一對外發言。 呈報上級主管相關通報事宜。 襄助指揮官指揮、督導及協調等事宜。
搶救組 (滅火班)	組長	黃宣嘉 楊秉正 詹勳超	0921599459 0988715755 0937287651	總務 科技 補校 主任	樹人樓 1F 樹人樓 2F 琢玉樓 1F		<ul style="list-style-type: none"> 平時急救常識宣導。 檢修與保養救災相關裝備。 受災教職員工生之搶救及搜救。 清除障礙物協助逃生。
	組員	(擔架組) 王正良 陳思齊 顏正輝 陳信宏			樹人樓 1F 樹人樓 2F 體育館		<ul style="list-style-type: none"> 協助疏散未能及時避難之教職員工生。 關閉校區總電源及瓦斯。 設置警示標誌及交通管制。 毀損建築物與設施之警示標誌。 支援避難引導組及搬運防災救急箱器材。 如發生火災，研判火勢，必要時使用滅火器、室內消防栓進行初期滅火工作。
		(滅火組) 劉志宏 黃進南 蔡傳懿					
通報組 (通報班)	組長	鄭閔澤	0921830314	註冊 組長	樹人樓 1F		<ul style="list-style-type: none"> 通報地方救災、治安、醫療及聯絡有關人員等，並請求支援。
	組員	高士欽 徐艾平 張春美 簡劭恩 張勇翔 羅文惠			樹人樓 1F		<ul style="list-style-type: none"> 通報教育行政主管機關(教育局處)、縣市政府災害應變中心、鄉/鎮/市/區災害應變中心及教育部校園安全暨災害防救通報處理中心，已疏散人數、收容地點、災情等。 負責蒐集、評估、傳播和使用有關於災害、資源與狀況發展的資訊。

組別	職務	姓名	手機	職稱	所在建築物/樓層	備註	負責工作
							<ul style="list-style-type: none"> ➔ 回報災情狀況。 ➔ 啟動社區志工與家長協助。 ➔ 學生家長必要之緊急聯繫。
避難引導組 (避難引導班)	組長	薛宇初	0919923653	學務主任	樹人樓 1F		<ul style="list-style-type: none"> ➔ 依據不同災害之應變原則，協助教職員工生進行第一時間的避難。
	組員	許琮德 莊婷然 姜亭安 李佩真			樹人樓 1F		<ul style="list-style-type: none"> ➔ 於適當時機，協助教職員工生緊急疏散至集結點。 ➔ 避難人數清點確認。 ➔ 維護教職員工生及集結點安全。 ➔ 進行必要的安撫。 ➔ 視災情變化，引導教職員工生移動、避難與安置。 ➔ 隨時清查教職員工生人數與安全狀況，並回報或申請救護車支援。 ➔ 在集結地點設置服務臺，提供協助與諮詢。 ➔ 學生領回作業。
安全防護組 (安全防護班)	組長	張長壽	0921862434	專任教師	樹人樓 2F		<ul style="list-style-type: none"> ➔ 建築物及設施安全檢查。 ➔ 教職員工生需要臨時收容時，協助發放生活物資、糧食及飲用水；以及各項救災物資登記、造冊、保管及分配。 ➔ 協助設置警示標誌及交通管制。 ➔ 協助毀損建築物與設施之警示標誌。 ➔ 校區硬體復舊及安全維護。 ➔ 維護臨時收容空間安全。 ➔ 確認停班、停課後，確實疏散校園內人員。 ➔ 防救災設施操作。
	組員	(琢玉組) 阿杜絲 王頌榮 (仁里組) 蕭心玫 林福助 (樹人組) 唐于庭 鍾鈺傑 (物資組) 徐淑瑛 廖文彬 黃瀚玉 廖淑暖 李安輝			琢玉樓 3F 仁里樓 2F 樹人樓 2F		

組別	職務	姓名	手機	職稱	所在建築物/樓層	備註	負責工作
緊急救護組 (救護班)	組長	李芬珍	0958986149	輔導主任	樹人樓 1F		<ul style="list-style-type: none">➤ 設立醫護站。➤ 針對傷患進行檢傷分類。➤ 緊急基本急救、重傷患就醫護送。➤ 情緒支持、安撫及心理輔導。➤ 登記傷患姓名、班級，建立傷患名冊。
	組員	(救護組) 鍾坤富 沈慈儀			樹人樓 1F		
		(醫護組) 李慧娟 李慧嫻 王若真 葉志雄 向修平 簡美芳					