



# 瑞穗老樹移除作業 說明會

花蓮林區管理處

---



老樹紀事

110年

110.05 因感染褐根病，縣府解除列管老樹(編號:瑞穗10)

110.08 採檢送至特生中心檢驗、開始添加藥劑治療

111年

110.12 特生中心植物組前組長會勘:

建議清除附生植物且一併治療後方樟樹

112年

110.12 進行周邊整治工作



老樹紀事

110年

111.01 每兩周拍照觀察，並持續進行藥劑治療

111年

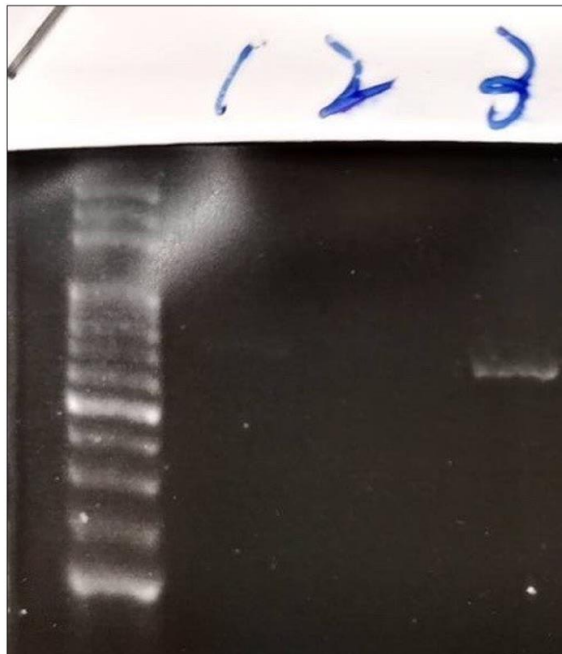
111.08 進行刈草及澆水工作、汛期前樹木修剪工作

111.10 進行空中勘查樹木治療後生長情形

112年



瑞穗老樹根際部樣本採樣PCR結果



訪談紀錄

訪談時間：112年04月27日

訪談事由：花蓮縣瑞穗鄉瑞泉段57地號內列管老樹(樹木編號：瑞穗10)移除老樹作業案

受訪人姓名：董政欽

受訪人單位：瑞穗鄉公所

說明：瑞穗老樹經水刀斷根透氣法及精油藥劑點滴治療後枯死，為避免枝條掉落或樹幹傾倒影響公共安全，辦理老樹移除及植樹。

受訪人意見：

人可以立告示牌，通知附近民眾該樹近期會進行移除。

受訪人簽名：董政欽

工作站人員：蕭品村

中華民國一一二年04月27日 星期一

老樹紀事

110年

112.02 特生中心植物組團隊會勘及根部採樣

採樣結果:研判瑞穗老樹已經枯死，建議移除

111年

112.05 蒐集權益相關方意見

112.06 舉辦說明會並公告花蓮林區管理處官方網站

112年

112.07 預計種植牛樟實生苗，延續在地記憶

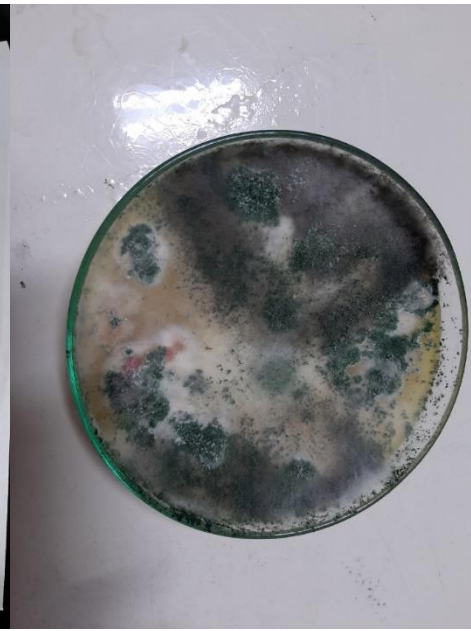
老樹紀事

# 採檢、治療

---



採檢、治療



- ✓ 自行取樣後寄送特生中心分析病原菌，採檢結果：  
除有褐根病菌，亦有可可球二孢菌危害，皆會造成樹木枯壞死亡，建議進行藥劑治療。



110.08.19

採檢、治療



110.08.19 - 112.02.13

持續1.5年間，共計執行六次藥劑治療，  
並經建議一併治療後方樟樹。



# 周邊 整治



- ✓ 為防止倒伏-架設支撐架
- ✓ 預防褐根病傳播-施作阻絕溝
- ✓ 清除附生植物

110.12.09

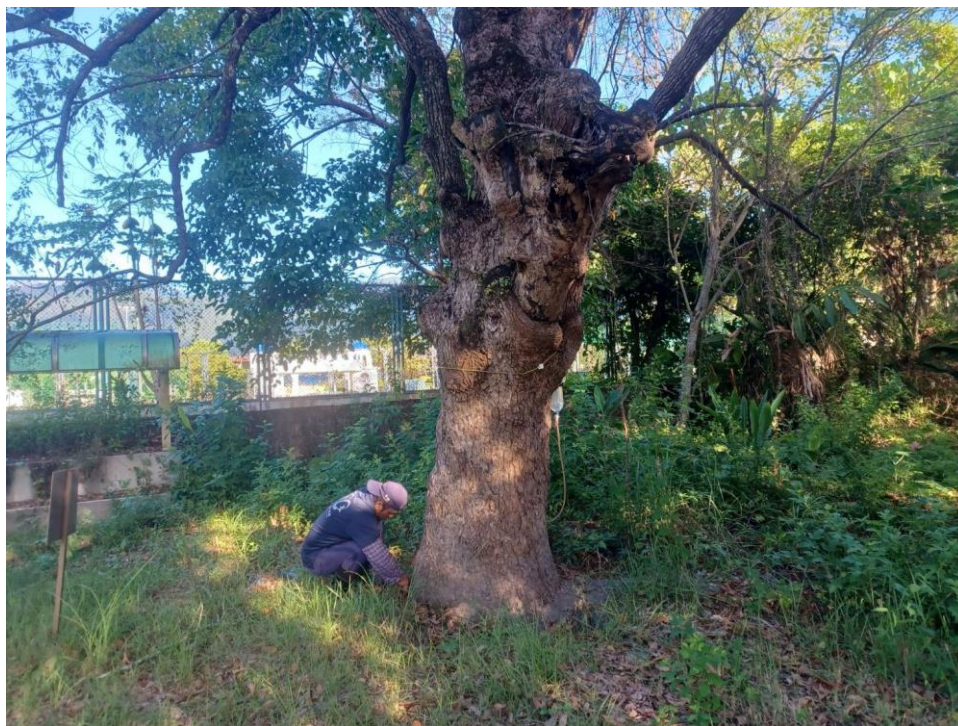




# 刈草澆水

- ✓ 老樹周邊環境刈草整理
- ✓ 已進行20次澆水工作

111.08.08



# 汛期前修剪



- ✓ 因瑞穗老樹枝條有斷落之虞，於汛期前進行修剪
- ✓ 53根枝條已運至南華工作站貯木場存放，待後續利用

111.08.10



# 樹勢監測

- ✓ 空拍監測觀察生長情形
- ✓ 樹冠仍無新芽長出

111.10.12



老樹紀事

專家會勘

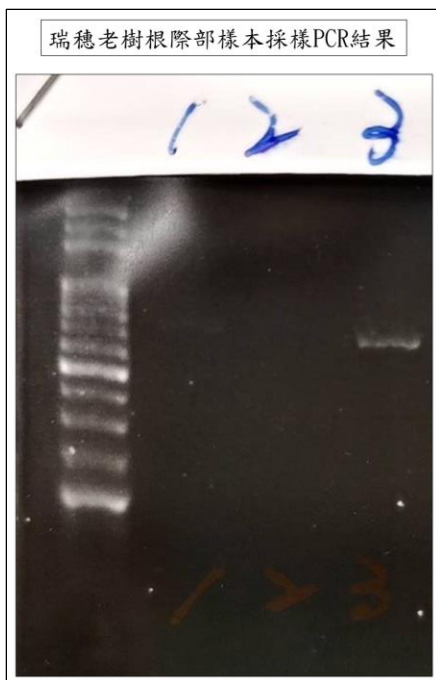
---



# 專家會勘

- ✓ 特生中心植物組林子超組長會勘，並於根部採樣
- ✓ 根據採樣結果研判瑞穗老樹已經枯死，建議移除

112.02.07、  
112.02.13



瑞穗老樹根部不同方位三處樣本採樣後，利用PCR檢測（編號1-3），其中編號3有驗出些微褐根病菌（亮帶微亮），但菌量研判不至於致死，目前研判非褐根病造成，瑞穗老樹目前已經枯死，點滴治療較無作用。

# 意見蒐集

---



拜訪瑞穗國小校長

✓ 向老樹周邊學校、居民、店家等權益相關方訪談，告知老樹經藥物治療後仍已枯死，為避免枝條掉落或枝幹傾倒影響公共安全，後續擬辦理老樹移除及植樹工作。

✓ 意見蒐集結果如下：

建議辦理說明會及加強施工告示

詢問移除後樹幹處理方式，並建議可提供在地使用



112.04、

112.05

# 老樹未來

預計112.07月辦理老樹移除，  
仍會保留老樹底部側枝幼苗。







老  
樹  
未  
來

剩餘幹材後續規劃利用：  
擬製成木筆、手機架等產品或教具  
回饋瑞穗國小等單位。



為延續在地記憶，預計種植2株牛樟實生苗，位置如上圖。

老樹未來